



ข้อมูลสารสนเทศด้านการศึกษา จังหวัดสิงห์บุรี

ประจำปีการศึกษา 2568



กลุ่มนโยบายและแผน

สำนักงานศึกษาธิการจังหวัดสิงห์บุรี

คำนำ

สำนักงานศึกษาธิการจังหวัดสิงห์บุรี ได้ดำเนินการตามภารกิจงานของกระทรวงศึกษาธิการ เกี่ยวกับการบริหารและจัดการศึกษาตามที่กฎหมายกำหนด และตามระเบียบกระทรวงศึกษาธิการ ว่าด้วยการบริหารข้อมูลสารสนเทศด้านการศึกษา พ.ศ. 2560 กำหนดให้สำนักงานศึกษาธิการจังหวัด มีอำนาจหน้าที่ตามข้อที่ 24 ของระเบียบ คือรับผิดชอบการดำเนินงานอันอยู่ในอำนาจหน้าที่ ของคณะกรรมการการบริหารข้อมูลสารสนเทศด้านการศึกษาจังหวัด ศึกษา วิเคราะห์ และประมวลผลข้อมูล สารสนเทศในภาพรวมของจังหวัดให้สอดคล้องกับนโยบาย และการพัฒนาระบบข้อมูลสารสนเทศ ด้านการศึกษาและแผนพัฒนาการศึกษาของจังหวัด กำหนดขอบเขตข้อมูลเฉพาะกิจสำหรับการบริหารจัดการ ในจังหวัดเพื่อให้หน่วยงานในระดับจังหวัดจัดเก็บข้อมูลได้ตามความเหมาะสม ประสานงานการจัดเก็บ รวบรวมข้อมูลพื้นฐาน ข้อมูลเฉพาะกิจให้ครบทุกหน่วยงานที่เกี่ยวข้องให้มีความสมบูรณ์ถูกต้อง และเป็นปัจจุบัน จัดระบบส่งเสริมและประสานงานเครือข่ายข้อมูลสารสนเทศและเทคโนโลยีดิจิทัล เพื่อการศึกษา พัฒนาบุคลากรด้านข้อมูลสารสนเทศระดับจังหวัด ให้มีความรู้เกี่ยวกับการจัดเก็บ และการวิเคราะห์ข้อมูล จัดประชุมและรายงานผลการดำเนินงาน ด้านการบริหารข้อมูลสารสนเทศ ด้านการศึกษาระดับจังหวัด และ ระดับภาค

สำนักงานศึกษาธิการจังหวัดสิงห์บุรี ขอขอบพระคุณทุกหน่วยงานทางการศึกษาในจังหวัด สิงห์บุรี ที่ให้ความอนุเคราะห์ข้อมูล และให้ความร่วมมือในการสำรวจ รวบรวม และจัดทำข้อมูลสารสนเทศ ทางการศึกษาประจำปีการศึกษา 2568 ให้สำเร็จ ข้อมูลสารสนเทศเล่มนี้ จะเป็นประโยชน์ต่อหน่วยงาน ที่รับผิดชอบการจัดการศึกษาทุกระดับทุกประเภท และหน่วยงานที่เกี่ยวข้อง

กลุ่มนโยบายและแผน
สำนักงานศึกษาธิการจังหวัดสิงห์บุรี
ตุลาคม 2568

สารบัญ

	หน้า
คำนำ	
ส่วนที่ 1 สภาพทั่วไปและข้อมูลพื้นฐาน	1
ส่วนที่ 2 ข้อมูลพื้นฐานด้านการศึกษา	
2.1.สถานการณ์การจัดการศึกษาในพื้นที่จังหวัดสิงห์บุรี	7
2.2.แผนพัฒนาการศึกษาจังหวัดสิงห์บุรี ระยะ 5 ปี พ.ศ.2566 – 2570	8
2.3.รายชื่อบุคลากรในสำนักงานศึกษาธิการจังหวัดสิงห์บุรี	12
2.4.จำนวนสถานศึกษาในจังหวัดสิงห์บุรี	14
2.5.ทำเนียบสถานศึกษาในพื้นที่จังหวัดสิงห์บุรี	15
2.6.ข้อมูลสถานศึกษาในพื้นที่จังหวัดสิงห์บุรี	27
2.7.จำนวนโรงเรียนขนาดเล็ก	28
2.8.ประชากรวัยเรียน	29
2.9.จำนวนครูและบุคลากรทางการศึกษาแยกตามสังกัด	32
2.10.สัดส่วนครูต่อนักเรียน	33
ส่วนที่ 3 ข้อมูลด้านคุณภาพการศึกษา	
3.1.สรุปผลการทดสอบทางการศึกษาระดับชาตินัยพื้นฐาน (O-NET)	34
3.2.รายงานผลการประเมินคุณภาพผู้เรียน (NT)	52
3.3.รายงานผลความสามารถด้านการอ่านของผู้เรียน (RT)	54
3.4.สรุปผลการทดสอบทางการศึกษาด้านอาชีวศึกษา (V-NET)	57
3.5.สรุปผลการทดสอบทางการศึกษาด้านการศึกษานอกระบบ (N-NET)	62

ส่วนที่ 1

ข้อมูลสภาพทั่วไปของจังหวัดสิงห์บุรี



จังหวัดสิงห์บุรี เป็นเมืองเก่าแก่เมืองหนึ่งสันนิษฐานว่าเป็นเมืองเก่าแก่ก่อนสุโขทัยสร้างขึ้นราว พ.ศ. 1650 โดยพระเจ้าไกรสรราช โอรสพระเจ้าพรหม (พระเจ้าศรีธรรมไตรปิฎก) ซึ่งครองเมืองชัยปราการ (ฝาง) ได้สร้างขึ้น ครั้งเมื่อเสด็จพาไพร่พลมาครองเมืองลพบุรีตามรับสั่งพระราชบิดาซึ่งเข้าใจว่าจะมาพัก ขึ้นบก ณ ที่เป็นที่ตั้งเมืองสิงห์เดิม คือ ตั้งอยู่ลำน้ำจักรสีห์ ตำบลจักรสีห์ อำเภอเมือง จังหวัดสิงห์บุรี ในปัจจุบัน ใกล้วัดหน้าพระธาตุ มีเมืองเก่า เรียกว่า "บ้านหน้าพระลาน" เพื่อที่พระองค์จะเดินทางลงเรือที่วัดปากน้ำแม่ น้ำลพบุรีต่อมาได้ย้ายเมืองไปตั้งทางแม่น้ำน้อยตำบลโพสังโฆ ใต้วัดสิงห์ ปัจจุบันอยู่ในท้องที่อำเภอค่ายบางระจัน ครั้น พ.ศ. 2310 เมื่อเสียกรุงศรีอยุธยาให้แก่พม่าแล้ว จึงย้ายเมืองสิงห์มาตั้งทางแม่น้ำเจ้าพระยาริมปากคลองนกกระทุง ตำบลบางมอญ (ปัจจุบัน คือ ตำบลต้นโพธิ์ จังหวัดสิงห์บุรี) การย้ายครั้งนี้ น่าจะเป็นสมัยเดียวกับการตั้งเมืองอ่างทองในสมัยธนบุรี ต่อมาในสมัยกรุงรัตนโกสินทร์ ราว พ.ศ. 2473 (รัชสมัยพระบาทสมเด็จพระจุลจอมเกล้าเจ้าอยู่หัว) ได้มีการจัดรูปการปกครองเมืองระบอบมณฑลเทศาภิบาล จึงได้จัดตั้งกรุงเก่า (มณฑลอยุธยา) ขึ้นประกอบด้วย 8 เมือง คือ กรุงเก่า พระพุทธบาทพรหมบุรี ลพบุรี สระบุรี สิงห์บุรี อ่างทอง และ อินทร์บุรี ใน พ.ศ. 2439-2440 ได้มีการยุบเมืองพรหมบุรี เมืองอินทร์บุรีลง ให้เป็นอำเภอขึ้นกับเมืองสิงห์บุรี และย้ายไปตั้งที่ตำบลบางพุทรา อันเป็นที่ตั้งจังหวัดสิงห์บุรีในปัจจุบันเนื่องจากมีชัยภูมิ ที่ดีกว่าเดิม เพราะพื้นที่เป็นเนินสูง น้ำท่วมไม่ถึง



ขนาดที่ตั้ง

จังหวัดสิงห์บุรี ตั้งห่างจากกรุงเทพมหานคร ประมาณ 142 กิโลเมตรมีเนื้อที่ทั้งสิ้น 822.478 ตารางกิโลเมตร หรือ 514,049 ไร่

มีอาณาเขต ติดต่อดังนี้

ทิศเหนือ ติดอำเภอสรรพยา จังหวัดชัยนาท และอำเภอตากลี จังหวัดนครสวรรค์

ทิศตะวันออก ติดอำเภอบ้านหมี่ และอำเภอท่าม่วง จังหวัดลพบุรี

ทิศใต้ ติดอำเภอไชโย อำเภอโพธิ์ทอง และอำเภอแสวงหา จังหวัดอ่างทอง

ทิศตะวันตก ติดอำเภอสรรคบุรี จังหวัดชัยนาท

และอำเภอเดิมบางนางบวช จังหวัดสุพรรณบุรี

ลักษณะภูมิประเทศ และลักษณะทางธรณี

1. ลักษณะภูมิประเทศ

จังหวัดสิงห์บุรีมีพื้นที่ส่วนใหญ่เป็นที่ราบลุ่ม มีลักษณะเป็นลูกคลื่นลอนตื้นซึ่งเกิดจากการทับถมของตะกอนบริเวณแม่น้ำเจ้าพระยาเป็นเวลานาน มีความอุดมสมบูรณ์ของทรัพยากรดินเหมาะแก่การทำสิกรรม พื้นที่กว่าร้อยละ 80 เป็นที่ราบเรียบกว้างขวาง มีความลาดเอียงของพื้นที่น้อยมาก จึงเกิดเป็นหนองบึงขนาดต่าง ๆ ทั่วไป พื้นที่มีระดับความสูงเฉลี่ยประมาณ 17 เมตร จากระดับน้ำทะเล ดังนั้น ในฤดูน้ำหลากจึงมักมีน้ำท่วมขังเป็นเวลานาน พื้นที่ทางด้านทิศตะวันตกและด้านทิศตะวันออกเฉียงใต้มีสภาพค่อนข้างราบ พื้นดินเป็นลูกคลื่นลอนลาดอันเกิดจากการกัดเซาะของน้ำบนผิวดินเกิดเป็นร่องกว้างทั่วไป

2. ลักษณะทางธรณี

สัณฐานของพื้นที่ แบ่งออกได้เป็น 4 แบบ คือ

1. พื้นที่ที่เป็นคันดินตามธรรมชาติ อยู่ตามสองฝั่งแม่น้ำเจ้าพระยา แม่น้ำน้อย และร่องน้ำเก่า มีลักษณะเป็นที่ราบแคบ ๆ กว้างไม่เกินหนึ่งกิโลเมตร มีความยาวขนานตามแนวลำน้ำ มีระดับค่อนข้างสูงกว่าที่ราบข้างเคียง ส่วนมากเป็นที่อยู่อาศัยของประชาชนและเป็นแหล่งชุมชนใหญ่ เช่น อำเภอเมืองสิงห์บุรี อำเภออินทร์บุรี อำเภอพรหมบุรี อำเภอท่าช้าง

2. พื้นที่ที่เป็นที่ราบลุ่ม น้ำท่วมถึงอยู่ใกล้แม่น้ำ หลังคันดินธรรมชาติ เกิดจากการเอ่อล้นของน้ำ จึงแบนราบเรียบกว้างขวาง มีระดับค่อนข้างต่ำ มักมีน้ำท่วมในฤดูน้ำหลาก ใช้เป็นพื้นที่ทำการเกษตรจำพวกข้าว

3. พื้นที่ที่เป็นลอนลาด อยู่ทางด้านทิศตะวันตกบริเวณอำเภอค่ายบางระจัน และบางส่วนของอำเภอบางระจัน มีลักษณะเป็นลูกระนาด หรือลูกคลื่นลอนลาด เกิดจากน้ำผิวพื้นพัดพามากัดเซาะเป็นร่องกว้าง มีระดับค่อนข้างสูง น้ำท่วมไม่ถึง ใช้เป็นพื้นที่เพื่อการเกษตรจำพวกพืชไร่ เช่น อ้อย ข้าวโพด เป็นต้น

4. พื้นที่เป็นหนองบึง อยู่ทางตอนกลางของพื้นที่ใกล้แม่น้ำลำคลองและที่ราบลุ่ม น้ำท่วมถึง มีลักษณะเป็นที่ราบลุ่มต่ำ มีน้ำขังอยู่ตลอดเวลาที่มีระดับต่ำมาก น้ำจากบริเวณข้างเคียงจึงไหลมารวมกัน มีลักษณะสันฐานกลมมน ในบริเวณที่มีระดับน้ำขังค่อนข้างตื้น มักใช้ทำน่าน้ำลึก ส่วนที่มีน้ำขังมาก ๆ มักปล่อยให้ว่างเปล่า

ลักษณะภูมิอากาศ

โดยทั่วไปคล้ายกับจังหวัดอื่นในภาคกลาง แบ่งเป็น 3 ฤดู คือ ฤดูร้อน ตั้งแต่เดือนกุมภาพันธ์-เมษายน ฤดูฝน ตั้งแต่เดือนพฤษภาคม-ตุลาคม และฤดูหนาว ตั้งแต่เดือนพฤศจิกายน ถึง เดือนมกราคม

การปกครองและประชากร

แบ่งการปกครองออกเป็น 6 อำเภอ 43 ตำบล 364 หมู่บ้าน 14 ชุมชน ดังนี้ดังนี้

- 1) อำเภอเมืองสิงห์บุรี มี 8 ตำบล 58 หมู่บ้าน 14 ชุมชน
- 2) อำเภออินทร์บุรี มี 10 ตำบล 105 หมู่บ้าน
- 3) อำเภอพรหมบุรี มี 7 ตำบล 42 หมู่บ้าน
- 4) อำเภอบางระจัน มี 8 ตำบล 77 หมู่บ้าน
- 5) อำเภอท่าช้าง มี 4 ตำบล 23 หมู่บ้าน
- 6) อำเภอค่ายบางระจัน มี 6 ตำบล 59 หมู่บ้าน

การปกครองส่วนท้องถิ่น ประกอบด้วย องค์การบริหารส่วนจังหวัด เทศบาลเมือง จำนวน 2 แห่ง เทศบาลตำบล จำนวน 6 แห่ง และองค์การบริหารส่วนตำบล จำนวน 33 แห่ง

ประชากรในจังหวัดสิงห์บุรี ในปี 2567 นับถึง สิงหาคม 2567 มีประชากรรวม 200,241 คน แบ่งเป็น ประชากรชาย 95,126 คน ประชากรหญิง 105,115 คน ซึ่งจำแนกเป็นรายอำเภอ ดังนี้

ตารางจำนวนประชากร จำแนกเป็นรายอำเภอ นับถึง เดือนกรกฎาคม 2568

ที่	พื้นที่	จำนวน		
		ชาย	หญิง	รวม
1	เมืองสิงห์บุรี	16,757	19,220	35,977
2	บางระจัน	9,104	9,769	18,873
3	ค่ายบางระจัน	12,181	13,089	25,270
4	พรหมบุรี	7,513	8,351	15,864
5	ท่าช้าง	2,466	2,784	5,250
6	อินทร์บุรี	22,544	24,526	47,070
7	ท้องถิ่นเทศบาลตำบล อินทร์บุรี	1,965	2,174	4,139
8	ท้องถิ่นเทศบาลตำบล ถอนสมอ	4,004	4,332	8,336
9	ท้องถิ่นเทศบาลตำบล พรหมบุรี	1,461	1,577	3,038
10	ท้องถิ่นเทศบาลตำบล บางน้ำเชี่ยว	1,533	1,695	3,228
11	ท้องถิ่นเทศบาลตำบล โพสังโฆ	903	1,009	1,912
12	ท้องถิ่นเทศบาลเมือง บางระจัน	6,227	7,038	13,265
13	ท้องถิ่นเทศบาลเมือง สิงห์บุรี	7,530	8,685	16,215
รวม		94,188	104,249	198,437

ที่มา : สถิติประชากรทางการทะเบียนราษฎร สำนักบริหารการทะเบียน กรมการปกครอง (สิงหาคม 2568)

แผนพัฒนาจังหวัด พ.ศ. 2566 – 2570 จังหวัดสิงห์บุรี

กำหนดเป้าหมายการพัฒนาจังหวัด โดยสรุป ดังนี้

วิสัยทัศน์จังหวัดสิงห์บุรี (Vision)

“แหล่งผลิตสินค้าเกษตรมาตรฐาน อาหารปลอดภัย การท่องเที่ยวและเศรษฐกิจสร้างสรรค์ สังคมเป็นสุข”

นิยาม

แหล่งผลิตสินค้าเกษตรมาตรฐาน อาหารปลอดภัย หมายถึง พื้นที่ผลิตสินค้าเกษตรที่มีการรับรองมาตรฐาน/กำกับดูแล ด้านความปลอดภัย สินค้าเกษตรมีมูลค่าสูง ผู้ผลิต/ผู้บริโภคมีคุณภาพชีวิตที่ดี สินค้าเกษตร (agricultural commodity) ผลิตผลหรือผลิตภัณฑ์มีคุณภาพ มาตรฐาน มีมูลค่าสูง สิงห์บุรี เป็นเมืองการกสิกรรม การประมง การปศุสัตว์ที่ทันสมัยได้มาตรฐาน เกษตรกรมีอาชีพ ระบบนิเวศ การเกษตร การป่าไม้ และผลพลอยได้ของผลิตผลหรือผลิตภัณฑ์ดังกล่าวที่ใช้บริโภคเป็นอาหาร ใช้เป็นอาหารสัตว์หรือนำมาแปรรูปเป็นอาหารและอาหารสัตว์

การท่องเที่ยวสร้างสรรค์ หมายถึง การท่องเที่ยวที่เปิดโอกาสให้นักท่องเที่ยวศึกษา เรียนรู้ ประวัติศาสตร์ วัฒนธรรม ตลอดจนวิถีต่าง ๆ ในชุมชน เพื่อสร้างประสบการณ์จากสิ่งที่มีอยู่และเป็นอยู่จริงในชุมชน มีการปรับตัวเข้ากับบริบทวิถีใหม่ (New Normal) เกิดห่วงโซ่คุณค่าในอุตสาหกรรมการท่องเที่ยวที่สร้างงาน อาชีพแก่ชุมชน เป็นจุดหมายปลายทางการท่องเที่ยวทางพุทธศาสนา และวิถีชีวิตในระดับประเทศ และนานาชาติ คุณภาพการบริการการท่องเที่ยวมีเอกลักษณ์ ประชาชน ชุมชน เข้มแข็งในการจัดการ การท่องเที่ยว

เศรษฐกิจสร้างสรรค์ หมายถึง การพัฒนาระบบเศรษฐกิจโดยใช้ความคิดสร้างสรรค์บนฐานขององค์ความรู้ ทรัพย์สินทางปัญญา และการศึกษาวิจัยซึ่งเชื่อมโยงกับวัฒนธรรม พื้นฐานทางประวัติศาสตร์ การสั่งสมความรู้ของสังคม จิตวิญญาณทางพระพุทธศาสนา เพื่อใช้ในการพัฒนาธุรกิจ การผลิตสินค้าและบริการในรูปแบบใหม่ซึ่งสร้างมูลค่าเพิ่มทางเศรษฐกิจหรือคุณค่าทางสังคม

สังคมเป็นสุข หมายถึง สังคมมีความสงบสุข มีความปลอดภัยในชีวิตและทรัพย์สิน ประชาชน มีคุณภาพชีวิตที่ดีปรับตัวทันการเปลี่ยนแปลง เป็นเมืองคนอายุยืนของประเทศ ประชาชนมีสัมมาชีพ มีรายได้เพียงพอ มีความสุข และยึดหลักปรัชญาเศรษฐกิจพอเพียง รวมถึงเป็นสังคมแห่งการเรียนรู้ตลอดชีวิต

พันธกิจ (Mission)

1. พัฒนาเกษตรกร กลุ่มเกษตรกร และโครงสร้างพื้นฐานภาคเกษตร เพิ่มประสิทธิภาพการผลิต พัฒนาผลผลิตให้มีคุณภาพปลอดภัยได้มาตรฐาน และเพิ่มมูลค่าของผลผลิต “สู่การเกษตรมูลค่าสูง” โดยใช้เทคโนโลยีที่เหมาะสมเป็นมิตรต่อสิ่งแวดล้อม
2. อนุรักษ์ ฟื้นฟู ส่งเสริมการท่องเที่ยวเชิงประวัติศาสตร์ ศาสนา วัฒนธรรม วิถีชีวิตและภูมิปัญญาท้องถิ่น ที่เป็นเอกลักษณ์สร้างงานอาชีพแก่ชุมชน ประชาชน ผู้ประกอบการ
3. เสริมสร้างความเข้มแข็งให้ชุมชนแบบบูรณาการและมีส่วนร่วมเพื่อยกระดับคุณภาพชีวิตพัฒนาระบบโครงสร้างทางสังคม ทูทางสังคม และวิถีชีวิตตามหลักปรัชญาเศรษฐกิจพอเพียง

เป้าหมายการพัฒนา

1. ผลผลิตทางการเกษตรมีคุณภาพปลอดภัยได้มาตรฐาน เพิ่มมูลค่าด้วยการแปรรูป และบรรจุภัณฑ์ที่ทันสมัยเป็นมิตรกับสิ่งแวดล้อม และออกสู่ตลาดถึงผู้บริโภคหลากหลายช่องทางยกระดับจังหวัดสู่เมืองอาหารคุณภาพเมืองเกษตรอัตลักษณ์ถิ่นมูลค่าสูงของประเทศ
2. สิ่งบุรีเป็นเมืองท่องเที่ยววิถีชุมชน ท่องเที่ยวทางพุทธศาสนา และจังหวัด ชุมชนมีรายได้จากการท่องเที่ยว การท่องเที่ยวมีอัตลักษณ์ที่ยั่งยืน มีคุณภาพได้มาตรฐานพร้อมเปิดรับการท่องเที่ยวระดับประเทศ และนานาชาติ
3. ประชาชนมีคุณภาพชีวิตที่ดีและมีความสุขตามหลักปรัชญาเศรษฐกิจพอเพียงสังคมแห่งการเรียนรู้ทุกช่วงวัย ภายใต้ชีวิตวิถีใหม่ (New Normal)

ประเด็นการพัฒนาจังหวัด

- ประเด็นการพัฒนาที่ 1 : สร้างความเข้มแข็งให้เกษตรกร และพัฒนาการเกษตรของจังหวัดให้เป็นแหล่งผลิตแปรรูป การตลาด สินค้าเกษตรคุณภาพ และมูลค่าสูง
- ประเด็นการพัฒนาที่ 2 : พัฒนาศักยภาพและสร้างมูลค่าเพิ่มด้านการท่องเที่ยว การค้า การบริการ และเศรษฐกิจชุมชนที่ยั่งยืน
- ประเด็นการพัฒนาที่ 3 : พัฒนาคน คุณภาพชีวิตและสังคมแห่งการเรียนรู้ เพื่อความมั่นคง มั่งคั่ง และยั่งยืน

ส่วนที่ 2

ข้อมูลพื้นฐานด้านการศึกษา

สถานการณ์การจัดการศึกษาในพื้นที่จังหวัดสิงห์บุรี

การจัดการศึกษาในพื้นที่ มีสภาพการณ์ที่เป็นจุดแข็งที่จะสนับสนุนส่งเสริมให้ผู้เรียนได้เรียนรู้ตลอดชีวิตอย่างมีคุณภาพ คือการมีสถานศึกษาที่จัดการเรียนการสอนตั้งแต่ระดับปฐมวัยถึงระดับอุดมศึกษา ทั้งสายสามัญและสายอาชีพ ส่งผลให้ผู้เรียนมีโอกาสได้รับบริการการศึกษาครอบคลุมทุกพื้นที่ ด้านครู และบุคลากรทางการศึกษานั้น ส่วนใหญ่สำเร็จการศึกษาระดับสูง และได้รับการส่งเสริมสนับสนุนให้พัฒนาตนเองอย่างต่อเนื่อง ด้านเทคโนโลยีพบว่าหน่วยงาน/สถานศึกษาส่วนใหญ่มีความพร้อมในด้านเทคโนโลยี สภาพการณ์ที่เป็นโอกาสและเอื้อต่อการจัดการศึกษาภายในพื้นที่ คือ การคมนาคมที่สะดวก ไม่เป็นอุปสรรคในการเดินทาง ส่งผลให้ผู้ปกครอง นักเรียน นักศึกษา มีทางเลือกในการเข้ารับการศึกษา หรือศึกษาต่อในสถาบันการศึกษาต่าง ๆ ที่ตั้งอยู่ทั่วพื้นที่ได้ตามความต้องการได้มากขึ้น ด้านแหล่งเรียนรู้ภูมิปัญญาท้องถิ่น/ แหล่งประวัติศาสตร์ จังหวัดสิงห์บุรีมีแหล่งเรียนรู้ที่หลากหลาย และประชาชนชาวบ้านที่มีคุณภาพ สามารถใช้ประโยชน์เพื่อสนับสนุนการจัดการเรียนรู้ของนักเรียน นักศึกษาได้อย่างดีเยี่ยม สถานประกอบการทั้งภาครัฐและเอกชนให้การสนับสนุน ในด้านการจัดการศึกษา ทั้งภาคทฤษฎีและ ภาคปฏิบัติและเป็นสถานที่ฝึกงานให้แก่ นักเรียน นักศึกษา ซึ่งจะช่วยให้ นักเรียน นักศึกษามีโอกาส พัฒนาศักยภาพของตนเอง ทั้งทางด้านความรู้และทักษะและสอดคล้องกับความต้องการของสถานประกอบการและท้องถิ่น ปัจจัยเหล่านี้ล้วนเอื้ออำนวยต่อการสร้างโอกาสทางการศึกษาให้ผู้เรียนภายในจังหวัดสิงห์บุรี ได้เข้าถึงบริการทางการศึกษา การเรียนรู้ตลอดชีวิตได้มากยิ่งขึ้น

การพัฒนาคุณภาพการศึกษาในจังหวัดจะเกิดขึ้นได้ ทุกภาคส่วนที่เกี่ยวข้อง จะต้องร่วมกันเป็นกลไกสำคัญในการบูรณาการและขับเคลื่อนการพัฒนาการศึกษาไปพร้อม ๆ กับการพัฒนาจังหวัดให้บรรลุวัตถุประสงค์ ตามประเด็นยุทธศาสตร์ เป้าหมายที่ตั้งไว้ เป็นสังคมแห่งการเรียนรู้ สร้างงานสร้างรายได้ พึ่งพาอาศัยกัน การกระจายความเจริญเติบโตทางเศรษฐกิจ ทั้งในระดับหมู่บ้าน ตำบล อำเภอ จังหวัด การจัดการศึกษาถือว่าเป็นฐานรากที่สำคัญต่อการพัฒนาในทุก ๆ เรื่อง ดังนั้น ผู้มีส่วนเกี่ยวข้องจะต้องร่วมมือกันให้ความสำคัญกับการพัฒนาเด็กและเยาวชนให้เป็นคนดีและคนเก่ง พร้อมกับบุคลากรที่เกี่ยวข้องต้องพร้อมรับกับการเปลี่ยนแปลง ทางด้านเทคโนโลยี disruption ประโยชน์จะส่งผลต่อเด็กและเยาวชนโดยตรง สอดคล้องกับเป้าหมายการพัฒนาประเทศ ตามยุทธศาสตร์ชาติ 20 ปี ด้วยความ "มั่นคง มั่งคั่งและยั่งยืน"

แผนพัฒนาการศึกษาจังหวัดสิงห์บุรี ระยะ 5 ปี พ.ศ. 2566 - 2570

วิสัยทัศน์

“บูรณาการจัดการศึกษาให้ครูและบุคลากรมีสมรรถนะสูง ประชากรสิงห์บุรีทุกช่วงวัย มีคุณภาพชีวิตที่ดี มีความรู้ คู่คุณธรรม มีทักษะสำคัญในศตวรรษที่ 21”

พันธกิจ

1. ส่งเสริม สนับสนุน การบริหารและจัดการศึกษาแบบบูรณาการ ทุกระดับ ทุกสังกัด อย่างมีประสิทธิภาพ ส่งผลต่อการพัฒนาคุณภาพของผู้เรียน
2. ส่งเสริม สนับสนุน การจัดการศึกษาของประชากรทุกช่วงวัยให้มีคุณภาพ มีความรู้ คู่คุณธรรม อย่างทั่วถึงและเท่าเทียม ลดความเหลื่อมล้ำทางการศึกษา
3. พัฒนา และสร้างเสริมศักยภาพกำลังคนให้มีทักษะที่สำคัญในศตวรรษที่ 21 รองรับ การพัฒนาของพื้นที่และการพัฒนาของประเทศ
4. ส่งเสริม สนับสนุน การพัฒนาสมรรถนะของข้าราชการครู และบุคลากรทางการศึกษา ให้มีสมรรถนะตามมาตรฐานและความก้าวหน้าทางวิชาชีพ

เป้าประสงค์

1. มีการบริหารและการจัดการศึกษาแบบบูรณาการตามหลักธรรมาภิบาล
2. ประชากรทุกช่วงวัยได้รับการศึกษาและการเรียนรู้ตลอดชีวิตที่มีคุณภาพ บนพื้นฐาน ความรู้ คู่คุณธรรม
3. ประชากรทุกช่วงวัยมีทักษะที่สำคัญในศตวรรษที่ 21 เป็นกำลังคนที่พร้อมรับ ต่อการพัฒนาของพื้นที่และประเทศ
4. ข้าราชการครู และบุคลากรทางการศึกษา มีสมรรถนะตามมาตรฐานวิชาชีพที่ส่งผล ต่อการพัฒนาทักษะที่สำคัญของผู้เรียนในศตวรรษที่ 21

ประเด็นยุทธศาสตร์

1. พัฒนาการจัดการศึกษาเพื่อความมั่นคง
2. พัฒนากำลังคน การวิจัย และนวัตกรรม เพื่อสร้างความสามารถในการแข่งขันสอดคล้อง กับความต้องการของจังหวัดและประเทศ
3. พัฒนาและเสริมสร้างศักยภาพทรัพยากรมนุษย์ทุกช่วงวัย ให้มีคุณภาพชีวิตที่ดี อยู่ในสังคมอย่างมีความสุข

4. สร้างโอกาสและความเสมอภาคทางการศึกษา สู่การเรียนรู้ตลอดชีวิต
5. สร้างการเติบโตบนคุณภาพชีวิตที่เป็นมิตรกับสิ่งแวดล้อม (SDGs)
6. พัฒนาระบบบริหารจัดการให้มีประสิทธิภาพ

เป้าประสงค์ตามประเด็นยุทธศาสตร์

1. ผู้เรียนมีคุณลักษณะที่พึงประสงค์และค่านิยมหลักของคนไทย ตลอดจนมีทักษะสำคัญสำหรับศตวรรษที่ 21 ตามมาตรฐานการศึกษาที่เหมาะสมตามช่วงวัย
2. ประชากร มีสมรรถนะที่ตอบสนอง ความต้องการของตลาดแรงงานและการแข่งขันของประเทศ
3. ประชากรทุกช่วงวัยมีคุณภาพ ทักษะและคุณลักษณะที่เหมาะสมต่อการเรียนรู้ที่จำเป็นในศตวรรษที่ 21
4. ครู และบุคลากรทางการศึกษา มีสมรรถนะที่ส่งผลต่อการพัฒนาทักษะที่จำเป็น ของผู้เรียนในศตวรรษที่ 21
5. หน่วยงานและสถานศึกษามีกิจกรรมส่งเสริมคุณภาพชีวิตที่เป็นมิตรกับสิ่งแวดล้อม
6. ประชากรทุกช่วงวัยได้รับการศึกษาและการเรียนรู้ตลอดชีวิตอย่างมีคุณภาพ ทัวถึง และเสมอภาคด้วยรูปแบบที่หลากหลาย มีคุณภาพชีวิตที่ดีอยู่ในสังคมอย่างมีความสุข
7. หน่วยงานมีระบบการบริหารจัดการที่มีประสิทธิภาพ ตามหลักธรรมาภิบาล และสามารถตอบสนองความต้องการของผู้รับบริการได้เป็นอย่างดี

กลยุทธ์/แนวทางการดำเนินงานภายใต้ประเด็นยุทธศาสตร์

ยุทธศาสตร์ที่ 1 พัฒนาการจัดการศึกษาเพื่อความมั่นคง

กลยุทธ์ / แนวทางการดำเนินงาน

- 1.1 ปลุกฝังค่านิยมและหลักคิดที่ถูกต้อง เพื่อเสริมสร้างเสถียรภาพสถาบันหลักของชาติ ตามระบอบประชาธิปไตยอันมีพระมหากษัตริย์ทรงเป็นประมุข
- 1.2 ส่งเสริมการจัดกระบวนการเรียนรู้ที่ก่อให้เกิดคุณลักษณะที่พึงประสงค์ มีคุณธรรม จริยธรรม สร้างโอกาสการเข้าถึงการศึกษาที่มีคุณภาพ และพัฒนาสมรรถนะการเรียนรู้/วิชาชีพ ด้วยศาสตร์ พระราชาและตามหลักปรัชญาของเศรษฐกิจพอเพียง พระบรมราโชบายด้านการศึกษา ในหลวงรัชกาลที่ 10
- 1.3 เสริมสร้างกลไกการป้องกัน แก้ไขปัญหาหาเสพติด การทุจริตคอร์รัปชัน หรือภัยคุกคาม ในรูปแบบใหม่ที่ส่งผลกระทบต่อความมั่นคง

ยุทธศาสตร์ที่ 2 พัฒนากำลังคน การวิจัย และนวัตกรรมเพื่อสร้างความสามารถ ในการแข่งขัน สอดคล้องกับความต้องการของจังหวัดและประเทศ

กลยุทธ์ / แนวทางการดำเนินงาน

- 2.1 พัฒนาทักษะแรงงานฝีมือตรงกับความต้องการของตลาดแรงงานในจังหวัด และประเทศไทย
- 2.2 ส่งเสริมพัฒนาและทดสอบทักษะการเรียนรู้ภาษาต่างประเทศ ทักษะดิจิทัลและ ทักษะวิชาชีพ เพื่อพัฒนาการเรียนรู้และวิชาชีพ รูปแบบใหม่ผ่านระบบดิจิทัล
- 2.3 ส่งเสริมการวิจัยและนวัตกรรมการบริหารและจัดการศึกษา และพัฒนาบุคลากร วิจัย ทางการศึกษา
- 2.4 ส่งเสริมผู้เรียน ด้านวิจัยนวัตกรรมสิ่งประดิษฐ์คนรุ่นใหม่ นวัตกรรม สิ่งประดิษฐ์ อิเล็กทรอนิกส์อัจฉริยะ

ยุทธศาสตร์ที่ 3 พัฒนาและเสริมสร้างศักยภาพทรัพยากรมนุษย์ทุกช่วงวัย ให้มีคุณภาพชีวิตที่ดี อยู่ในสังคมอย่างมีความสุข

กลยุทธ์ / แนวทางการดำเนินงาน

- 3.1 พัฒนาการจัดการศึกษา โดยบูรณาการองค์ความรู้แบบสะเต็มศึกษา
- 3.2 ส่งเสริมการจัดการเรียนการสอนพัฒนากระบวนการคิดอย่างเป็นระบบผ่านประสบการณ์ ตรงจากการลงมือปฏิบัติ
- 3.3 สร้างเสริมและพัฒนาทักษะการเรียนรู้ ทักษะอาชีพ ทักษะชีวิต ความสามารถในการแข่งขัน ที่เท่าทันและสามารถอยู่ร่วมในสังคมศตวรรษที่ 21
- 3.4 พัฒนาผู้บริหาร ครู และบุคลากรทางการศึกษา ให้มีศักยภาพในการจัดการเรียน การสอน การปฏิบัติงานอย่างต่อเนื่องและสอดคล้องกับสมรรถนะ
- 3.5 ส่งเสริมกิจกรรมสร้างความรู้ ความเข้าใจ ความตระหนักในการจัดการคุณภาพ สิ่งแวดล้อมด้วยกระบวนการมีส่วนร่วม

ยุทธศาสตร์ที่ 4 สร้างโอกาสและความเสมอภาคทางการศึกษา สู่การเรียนรู้ตลอดชีวิต

กลยุทธ์ / แนวทางการดำเนินงาน

- 4.1 เพิ่มและกระจายโอกาสทางการศึกษาในระบบ นอกเหนือระบบ และการศึกษา ตามอัธยาศัยให้ผู้เรียนสามารถเข้าถึงโอกาสทางการเรียนที่มีคุณภาพได้อย่างหลากหลาย ครอบคลุม ทุกพื้นที่ และกลุ่มเป้าหมาย

4.2 ส่งเสริมการใช้แอปพลิเคชันและสื่อการเรียนรู้ผ่านระบบดิจิทัลออนไลน์ แบบเปิดที่เหมาะสมต่อการเข้าถึงและพัฒนาการเรียนรู้ตลอดชีวิต

4.3 สร้างความร่วมมือระหว่างหน่วยงาน สถานศึกษา องค์กรปกครองส่วนท้องถิ่น และภาคประชาสังคม ในการดูแลช่วยเหลือ ส่งเสริม สนับสนุนให้ทุกช่วงวัย ได้รับการศึกษาต่อเนื่อง จนจบการศึกษาขั้นพื้นฐานถึงอุดมศึกษา

ยุทธศาสตร์ที่ 5 สร้างการเติบโตบนคุณภาพชีวิตที่เป็นมิตรกับสิ่งแวดล้อม (SDGs)

กลยุทธ์ / แนวทางการดำเนินงาน

5.1 ส่งเสริมกิจกรรมสร้างความรู้ ความเข้าใจ และความตระหนักรู้คุณภาพชีวิต ที่เป็นมิตรกับสิ่งแวดล้อม และแก้ไขฝุ่น PM 2.5 ในจังหวัดสิงห์บุรี ด้วยรูปแบบที่หลากหลาย

ยุทธศาสตร์ที่ 6 พัฒนาระบบบริหารจัดการให้มีประสิทธิภาพ

กลยุทธ์ / แนวทางการดำเนินงาน

6.1 ส่งเสริมและพัฒนากำหนดเทคโนโลยีดิจิทัลมาประยุกต์ใช้ในการบริหารราชการ/บริการประชาชน

6.2 สร้างและพัฒนากลไกการบริหารจัดการศึกษาให้มีประสิทธิภาพในการบูรณาการเชื่อมโยงทุกระดับ และการมีส่วนร่วมกับทุกภาคส่วน

6.3 พัฒนาระบบฐานข้อมูลของจังหวัด ภาค และฐานข้อมูลกลางด้านการศึกษา ให้เป็นเอกภาพเชื่อมโยงกัน เป็นปัจจุบัน และทันต่อการใช้งาน

6.4 จัดทำแผนยุทธศาสตร์การพัฒนาคุณภาพการศึกษา โดยเชื่อมโยงกับหน่วยงานทุกภาคส่วนที่เกี่ยวข้องกับการจัดการศึกษาในพื้นที่

6.5 พัฒนาระบบกำกับ ติดตาม ตรวจสอบ และประเมินผลเพื่อการบริหารจัดการที่มีประสิทธิภาพ

6.6 ส่งเสริมการบริหารจัดการการศึกษาตามหลักธรรมาภิบาล โดยมีส่วนร่วมในการรณรงค์ เฝ้าระวัง และติดตามพฤติกรรมเสี่ยงการทุจริต

6.7 พัฒนาระบบงานการบริหารงานบุคลากร เพื่อยกระดับสมรรถนะการปฏิบัติงานสู่ระบบราชการ 4.0

บุคลากรในสำนักงานศึกษาธิการจังหวัดสิงห์บุรี

ที่	กลุ่ม	ชื่อ - นามสกุล	ตำแหน่ง
1.	หัวหน้าส่วนราชการ	ดร.พรปวีณ์ คงนันทิพัฒน์	ศึกษาธิการจังหวัดสิงห์บุรี
2.	รองหัวหน้าส่วนราชการ	นางสาวเฉลิมศรี ชูติธรรมวงศ์	รองศึกษาธิการจังหวัดสิงห์บุรี
3.	พัฒนาการศึกษา	นางสาวจงกล เรือนงาม	นักวิชาการศึกษาชำนาญการพิเศษ ผู้อำนวยการกลุ่มพัฒนาการศึกษา
4.	พัฒนาการศึกษา	นางสาวรวีภา จารุณาวงศ์	นักวิชาการศึกษาปฏิบัติการ
5.	พัฒนาการศึกษา	นางสาวนวรรตน์ ศรีธร	นักวิชาการศึกษาปฏิบัติการ
6.	บริหารงานบุคคล	นางสาวนาถนภา ศุภระรุจิ	นักทรัพยากรบุคคลชำนาญการพิเศษ ผู้อำนวยการกลุ่มบริหารงานบุคคล
7.	บริหารงานบุคคล	นางสาวมาลิณี บัวงาม	นักทรัพยากรบุคคลชำนาญการ
8.	บริหารงานบุคคล	นางสาวขวัญตา ชื่นสกุล	นักทรัพยากรบุคคลชำนาญการ
9.	บริหารงานบุคคล	นายโกสินทร์ รัตนสาม	นิติกรชำนาญการ
10.	บริหารงานบุคคล	นายชนะพงษ์ คุ่มแจ้	นักทรัพยากรบุคคลปฏิบัติการ
11.	บริหารงานบุคคล	นายศพล ดิมา	นักทรัพยากรบุคคลปฏิบัติการ
12.	บริหารงานบุคคล	นางสาวลลิตา เฟิงสงเคราะห์	เจ้าหน้าที่ธุรการ
13.	ลูกเสือ ยุวกาชาด และกิจการนักเรียน	-ว่าง-	นักวิชาการศึกษาชำนาญการพิเศษ ผู้อำนวยการกลุ่มลูกเสือ ยุวกาชาด และกิจการนักเรียน
14.	ลูกเสือ ยุวกาชาด และกิจการนักเรียน	นางวัลย์กร กิจประเสริฐ	นักวิชาการศึกษาชำนาญการ

ที่	กลุ่ม	ชื่อ - นามสกุล	ตำแหน่ง
15.	ลูกเสือ ยุวกาชาด และกิจการนักเรียน	นางสาวสุมาลี แซ่มสีม่วง	พนักงานจ้างปฏิบัติกิจกรรมการศึกษา
16.	นิเทศติดตาม และประเมินผล	นายณัฐพล กองทอง	ศึกษานิเทศก์ชำนาญการพิเศษ ผู้อำนวยการกลุ่มนิเทศติดตาม และประเมินผล
17.	นิเทศติดตาม และประเมินผล	นางสาวศรัญญา เมืองขวา	ศึกษานิเทศก์ชำนาญการพิเศษ
18.	นิเทศติดตาม และประเมินผล	นางสาวอณัฐชา ศรีเพ็ญ	พนักงานจ้างปฏิบัติกิจกรรมการศึกษา
19.	ส่งเสริมการศึกษา เอกชน	นางสาววนิดา รongแก้ว	นักวิชาการศึกษาชำนาญการพิเศษ ผู้อำนวยการกลุ่มส่งเสริมการศึกษา เอกชน
20.	ส่งเสริมการศึกษา เอกชน	นางสาวศศิภา กลิ่นขจร	พนักงานจ้างปฏิบัติกิจกรรมการศึกษา
21.	อำนวยการ	นางกัลยกร ศรีสุข	นักวิชาการพัสดุชำนาญการ รักษาการในตำแหน่ง นักจัดการงานทั่วไปชำนาญการพิเศษ
22.	อำนวยการ	นางวลัยรัตน์ ก้านศรี	นักจัดการงานทั่วไปชำนาญการ
23.	อำนวยการ	นายเอกพล เสงวิวัฒน์ชัย	นักประชาสัมพันธ์ปฏิบัติการ
24.	อำนวยการ	นางสาวมณฑิรา มะกรุดอินทร์	นักวิชาการเงินและบัญชีปฏิบัติการ
25.	อำนวยการ	นางสาวกมลลักษณ์ ทรัพย์ทวี	เจ้าพนักงานธุรการปฏิบัติงาน
26.	อำนวยการ	นางสาวสุภัทสร บำรุงสร้าง	พนักงานจ้างปฏิบัติกิจกรรมการศึกษา
27.	อำนวยการ	นายเมธี ชูชัยมงคล	พนักงานขับรถยนต์
28.	อำนวยการ	นายนพรัตน์ เพิ่มผล	พนักงานขับรถยนต์
29.	อำนวยการ	นายยงยุทธ อู่คชสาร	พนักงานรักษาความปลอดภัย
30.	อำนวยการ	นางสาวลักขณา นันทรักษ์	พนักงานทำความสะอาด
31.	หน่วยตรวจสอบ ภายใน	นางสาวณัฐรดา บุญยเนตร	นักวิชาการตรวจสอบภายในชำนาญการ หัวหน้าหน่วยตรวจสอบภายใน
32.	นโยบายและแผน	นายอนุกุล กลัดเงิน	นักวิเคราะห์นโยบายและแผนชำนาญการ

ที่	กลุ่ม	ชื่อ - นามสกุล	ตำแหน่ง
33.	นโยบายและแผน	นางสาวปทุมพร ม้วนเงิน	เจ้าพนักงานธุรการชำนาญงาน
34.	นโยบายและแผน	นายอมรเทพ ศรีวิเชียร	นักวิเคราะห์นโยบายและแผนปฏิบัติการ
35.	นโยบายและแผน	นางสาวรารวรรณ อาจคงหาญ	นักวิเคราะห์นโยบายและแผนปฏิบัติการ

จำนวนสถานศึกษา/หน่วยงานทางการศึกษา จังหวัดสิงห์บุรี จำแนกตามอำเภอ

ที่	หน่วยงาน/สถานศึกษา	จำนวน (แห่ง)	เมือง สิงห์บุรี	อินทร์ บุรี	พรหม บุรี	ค่าย บางระจัน	บางระจัน	ท่าช้าง
1.	สพป.สิงห์บุรี	89	13	26	12	15	16	7
2.	สพม.สิงห์บุรี	12	3	3	2	1	2	1
3.	สังกัดการศึกษาเอกชน สิงห์บุรี	12	2	4	2	1	2	1
4.	สังกัดอาชีวศึกษา จังหวัดสิงห์บุรี	7	5	1	-	-	-	1
5.	สำนักงาน สกร. จังหวัดสิงห์บุรี	6	1	1	1	1	1	1
6.	ศูนย์การศึกษาพิเศษฯ สิงห์บุรี	1	1	-	-	-	-	-
7.	สังกัด อปท.จังหวัดสิงห์บุรี	7	4	3	-	-	-	-
8.	สำนักงานพระพุทธศาสนา สิงห์บุรี	5	-	4	-	-	-	1
	รวมทั้งสิ้น	139	29	42	17	18	21	12
	ศูนย์พัฒนาเด็กเล็ก จังหวัดสิงห์บุรี	72	18	20	11	11	8	4

ทำเนียบสถานศึกษาในจังหวัดสิงห์บุรี

ทำเนียบสถานศึกษาสังกัดสำนักงานเขตพื้นที่การศึกษาประถมศึกษาจังหวัดสิงห์บุรี

ที่	สถานศึกษา	ผู้บริหาร	ที่ตั้ง	โทรศัพท์
	สำนักงานเขตพื้นที่ การศึกษาประถมศึกษา สิงห์บุรี	นางสาวเกตุชญา วงษ์เพิก	ถนนสิงห์บุรี-อ่างทอง เมืองสิงห์บุรี สิงห์บุรี 16000	036-511417
1	วัดจักรสีห์	นางสาวธิดาทิพย์ สุดดีพงษ์	5 จักรสีห์ เมืองสิงห์บุรี สิงห์บุรี 16000	061-5899557
2	ชุมชนวัดพระนอนจักรสีห์ มิตรภาพที่ 133	นางสุภาพ แก้วบัว	1 จักรสีห์ เมืองสิงห์บุรี สิงห์บุรี 16000	036-501243
3	วัดประโชติการาม	นางสาวพนิดา สุทธิสวัสดิ์	3 บางกระบือ เมือง สิงห์บุรี สิงห์บุรี 16000	-
4	วัดเสอาตราษฎร์บำรุง	นางรุ่งอรุณ เชญชาญ	4 บางกระบือ เมือง สิงห์บุรี สิงห์บุรี 16000	-
5	อนุบาลสิงห์บุรี	นางสาวปาไลดา ชั่งเหลือ (รก.)	0 บางพุทรา เมือง สิงห์บุรี สิงห์บุรี 16000	036-511040
6	วัดพรหมสาคร	นายสมหมาย พลทวี	0 บางพุทรา เมือง สิงห์บุรี สิงห์บุรี 16000	036-520614
7	วัดราษฎร์ประสิทธิ์	นายพลกฤษณ์ บุญศรี	7 โปกกรวม เมืองสิงห์บุรี สิงห์บุรี 16000	036-524204
8	วัดสังฆราชาวาส	นายเด่นเชิงชาย คร้ามแสง	1 บางมัญ เมืองสิงห์บุรี สิงห์บุรี 16000	062-7289967
9	วัดตึกราชา	นายเพิ่มศักดิ์ บัวรัักษ์	5 ม่วงหมู่ เมืองสิงห์บุรี สิงห์บุรี 16000	036-551101
10	วัดพระปรางค์มุนี	นางสาวชนันฐาภา วิริวัช	1 ม่วงหมู่ เมืองสิงห์บุรี สิงห์บุรี 16000	036-573426
11	วัดศรัทธาภิรม	นายสุธีร์ เครือวรรณ	3 ม่วงหมู่ เมืองสิงห์บุรี สิงห์บุรี 16000	-

ที่	สถานศึกษา	ผู้บริหาร	ที่ตั้ง	โทรศัพท์
12	วัดข่อย	นางสาวนภาพร ชูทอง	5 หัวไผ่ เมืองสิงห์บุรี สิงห์บุรี 16000	-
13	อนุบาลเมืองสิงห์บุรี	นางนิตยา รัตนา	8 หัวไผ่ เมืองสิงห์บุรี สิงห์บุรี 16000	036-510565
14	ชุมชนวัดพระปรางค์วิริย วิทยา	นางวราพร สุขศิริ	7 เHINGGLAT บางระจัน สิงห์บุรี 16130	-
15	วัดโพธิ์หอม	นายบรรเทิง โนนเป็อย (รก.)	9 เHINGGLAT บางระจัน สิงห์บุรี 16130	063-8708321
16	วัดบ้านจำ (เอี่ยมโหมตอนุสรณ์)	นางวรรณพร โพธิ์เวชกุล	5 บ้านจำ บางระจัน สิงห์บุรี 16130	036-818174
17	วัดกลางชูศรีเจริญสุข	นางรุ่งนพา เปี่ยมบุญ	8 พักทัน บางระจัน สิงห์บุรี 16130	-
18	วัดช่อมสามัคคีธรรม	นายประจำ เพ็ชรดำ (รก.)	6 พักทัน บางระจัน สิงห์บุรี 16130	-
19	บ้านทุ่งกลับ	นางสาวจรรวรรณ กู้เกียรติกำธร	7 พักทัน บางระจัน สิงห์บุรี 16130	036-815066
20	วัดห้วยเจริญสุข	นางสาวศิริโรจน์ เพ็ชรเขียว	2 พักทัน บางระจัน สิงห์บุรี 16130	036-815069
21	วัดชันสูตร	นายนฤตม บ่ายเที่ยง	8 โพชนไก่อ บางระจัน สิงห์บุรี 16130	036-814818
22	วัดแหลมคาง	นางสาวมณิชา คล้ายแก้ว	2 แม่ลา บางระจัน สิงห์บุรี 16130	036-587042
23	เรื่องเดชประชานุเคราะห์	นายฐานวัฒน์ ชินบุตร	12 ไม้ดัด บางระจัน สิงห์บุรี 16130	036-560002
24	อนุบาลบางระจัน	นายบรรเทิง โนนเป็อย	7 ไม้ดัด บางระจัน สิงห์บุรี 16130	036-591082
25	วัดคิม	นายอนุพงษ์ ทิพโรจน์	5 สระแจง บางระจัน สิงห์บุรี 16130	088- 52459931

ที่	สถานศึกษา	ผู้บริหาร	ที่ตั้ง	โทรศัพท์
26	วัดดอนเจดีย์	จิตอัมพร โสทรจิตร	2 สระแจง บางระจัน สิงห์บุรี 16130	-
27	บ้านทุ่งว่า	นางสาวศิริโรจน์ เพ็ชรเขียว (รก.)	1 สระแจง บางระจัน สิงห์บุรี 16130	-
28	วัดประสิทธิ์คุณากร	นางสาวแก้วตา โพธิ์อัน (รก.)	1 สิงห์ บางระจัน สิงห์บุรี 16130	087-9069878
29	ชุมชนบ้านไม้ดัด	นายอนิรุทธ์ นิตยาภรณ์	4 สิงห์ บางระจัน สิงห์บุรี 16130	-
30	วัดตะโกรวม	นายกฤตพจน์ เจริญฉิม	4 คอทราย ค่าย บางระจัน สิงห์บุรี 16150	-
31	วัดวังกะจับ	นายวิบูลย์ ไม้เลี้ยง	1 คอทราย ค่าย บางระจัน สิงห์บุรี 16150	-
32	ชุมชนวัดกลางท่าข้าม	นางสาวอังคณา อินทร์กระวี	3 ท่าข้าม ค่ายบางระจัน สิงห์บุรี 16150	036-597115
33	วัดโพธิ์ศรี	นางขวัญเรือน มาสำราญ	1 ท่าข้าม ค่ายบางระจัน สิงห์บุรี 16150	036-535586
34	วัดสาธุการาม	นางสาวธันย์นิชา วิรัตน์ศุภศิริ	12 ท่าข้าม ค่าย บางระจัน สิงห์บุรี 16150	094-4954989
35	ค่ายบางระจัน	นางสาวชนิษฐา ทองขาว	8 บางระจัน ค่าย บางระจัน สิงห์บุรี 16150	-
36	วัดประดับ	นายณัฐพงศ์ อุปถัมภ์	10 บางระจัน ค่าย บางระจัน สิงห์บุรี 16150	-

ที่	สถานศึกษา	ผู้บริหาร	ที่ตั้ง	โทรศัพท์
37	อนุบาลค่ายบางระจัน	นางสาววิรินทร์ดา เสือจอย (รท.)	3 บางระจัน ค่าย บางระจัน สิงห์บุรี 16150	036-597690
38	บ้านหนองสีวิทยาคม	นางสาวจริยา จันทราสา	1 โปะทะเล ค่าย บางระจัน สิงห์บุรี 16150	-
39	วัดบ้านกล้วย	นายมานพ แสงสว่าง	6 โปะทะเล ค่าย บางระจัน สิงห์บุรี 16150	036-816346
40	วัดโพธิ์ทะเลสามัคคี	นางสาวเกษแก้ว เจริญเกตุ	5 โปะทะเล ค่าย บางระจัน สิงห์บุรี 16150	036-501379
41	วัดโพธิ์สังฆาราม	นางพรภิตา พลทวี	7 โปะสังโฆ ค่ายบางระจัน สิงห์บุรี 16150	036-597008
42	ชุมชนวัดม่วง	นางวันดี บุ่งทอง	12 โปะสังโฆ ค่าย บางระจัน สิงห์บุรี 16150	036-573453
43	วัดสิงห์	นายนำไทย ชมภูเจริญ	13 โปะสังโฆ ค่าย บางระจัน สิงห์บุรี 16150	080-0638521
44	ไทยรัฐวิทยา 56 (บ้านหนองกระทุ่ม)	ว่าที่ร้อยเอกสมพร สุวรรณรงค์	2 หนองกระทุ่ม ค่าย บางระจัน สิงห์บุรี 16150	036-817043
45	อนุบาลพรหมบุรี	นางประภา พวงดอกไม้	3 บางน้ำเชี่ยว พรหมบุรี สิงห์บุรี 16120	061-1455964
46	วัดโมคคาภิวัฒน์	นายวรรณวิทย์ แจ่มฟ้า (รท.)	5 บางน้ำเชี่ยว พรหมบุรี สิงห์บุรี 16120	-
47	วัดหลวง	นางประภา พวงดอกไม้	1 บางน้ำเชี่ยว พรหมบุรี สิงห์บุรี 16120	087-1159052

ที่	สถานศึกษา	ผู้บริหาร	ที่ตั้ง	โทรศัพท์
48	วัดกลางธรรินทร์	นายพิสิฐชัย น้อยศรี	2 บ้านแปง พรหมบุรี สิงห์บุรี 16120	-
49	บ้านเก่า	นางสาวณัฐฉิชา เจริญสอน	5 บ้านหม้อ พรหมบุรี สิงห์บุรี 16120	036-599803
50	วัดเก้าซึ้ง	นายมนี พวงดอกไม้	1 บ้านหม้อ พรหมบุรี สิงห์บุรี 16120	064-9350555
51	วัดโคปูน	ว่าที่พันตรีพิสิษฐ์ กลิ่นจันทร์	4 บ้านหม้อ พรหมบุรี สิงห์บุรี 16120	036-810105
52	ชุมชนวัดตราชู	นางจันทนา อยู่แก้ว	6 บ้านหม้อ พรหมบุรี สิงห์บุรี 16120	036-599711
53	วัดอัมพวัน	นางณัฐิดา สนิธิ	5 พรหมบุรี พรหมบุรี สิงห์บุรี 16160	-
54	วัดเตย	นางดวงตา เสาวโรนุพันธ์	3 พระงาม พรหมบุรี สิงห์บุรี 16120	-
55	วัดประสาธ	นางดวงตา เสาวโรนุพันธ์ (รภ.)	5 พระงาม พรหมบุรี สิงห์บุรี 16120	-
56	วัดพรหมเทพาวาส	นางสาวอมรา โพธิ์ทอง	2 หัวป่า พรหมบุรี สิงห์บุรี 16120	036-573428
57	วัดดอนสมอ	นางสาววรรณชชา บริบูรณ์	1 ดอนสมอ ท่าช้าง สิงห์บุรี 16140	090-1178004
58	วัดโบสถ์	นางสาวกมลพร พูลเพียร	6 ดอนสมอ ท่าช้าง สิงห์บุรี 16140	036-595057
59	อนุบาลท่าช้าง	นางศรีรัตน์ บัวใหญ่	2 ดอนสมอ ท่าช้าง สิงห์บุรี 16140	085-4042164
60	วัดพิบูลทอง	นายดิฐาปภัทร์ ธนวัฒนานิจกุล	3 พิบูลทอง ท่าช้าง สิงห์บุรี 16140	061-6857148
61	ชุมชนวัดเสาธงหิน	นางสาวชาลิณี ห่วงมิตร	1 โปประจักษ์ ท่าช้าง สิงห์บุรี 16140	-

ที่	สถานศึกษา	ผู้บริหาร	ที่ตั้ง	โทรศัพท์
62	วัดโสภณ	นายฐพัชร์ บุญเสริม	2 โปพระจักษ์ ท่าช้าง สิงห์บุรี 16140	-
63	วัดวิหารขาว	นางสาวกาญจนา มาชะ	2 วิหารขาว ท่าช้าง สิงห์บุรี 16140	086-1370240
64	วัดเพิ่มประสิทธิผล	นางสาวรินจิรา เผือกวัด	6 จิวราย อินทร์บุรี สิงห์บุรี 16110	-
65	วัดน้อย	นางสาวสุธิชา รอดฉ่ำ (รก.)	2 จิวราย อินทร์บุรี สิงห์บุรี 16110	-
66	วัดบางปูน	นางรุ่งนภา กาญจนสมบัติ	4 ชี้นำราย อินทร์บุรี สิงห์บุรี 16110	089-8014749
67	วัดระนาม	นางนลินี แกมทับทิม	6 ชี้นำราย อินทร์บุรี สิงห์บุรี 16110	084-978-5330
68	วัดกลาง	น.ส.เนาวรัตน์ ช่างเครื่อง	2 ทองเอน อินทร์บุรี สิงห์บุรี 16110	036-811572
69	วัดคลองโพธิ์ศรี	นางธัญญารัตน์ ทับทิม กลับดี	9 ทองเอน อินทร์บุรี สิงห์บุรี 16110	-
70	วัดเชียงราก	นางธัญญารัตน์ ทับทิม กลับดี	6 ทองเอน อินทร์บุรี สิงห์บุรี 16110	-
71	วัดเช่าสิงห์	นางชานาภา เจกะพงษ์	5 ทองเอน อินทร์บุรี สิงห์บุรี 16110	-
72	ชุมชนวัดดงยาง	นายอภิญญ์ ภาณุศานต์	12 ทองเอน อินทร์บุรี สิงห์บุรี 16110	036-811622
73	วัดไผ่ดำ (มิตรภาพที่ 183)	นางสาวเฉลิมขวัญ เพ็งบุญ	4 ทองเอน อินทร์บุรี สิงห์บุรี 16110	036-811100
74	วัดล่องกะเบา	นางภาวิณี สีเพ็ง	7 ทองเอน อินทร์บุรี สิงห์บุรี 16110	089-6133236
75	วัดยาง	นางฉันทนา โพธิ์กัน	6 ท้ายยา อินทร์บุรี สิงห์บุรี 16110	081-7593331

ที่	สถานศึกษา	ผู้บริหาร	ที่ตั้ง	โทรศัพท์
76	วัดท่าอิฐ	นายณัฐพร หลากสุขดม	6 ท่างาม อินทร์บุรี สิงห์บุรี 16110	036-812424
77	วัดตุ้มหู	นายนพพล คงทายาท	9 ท่างาม อินทร์บุรี สิงห์บุรี 16110	087-8410535
78	วัดโฆสิตธาราม	นางจุฑาทิพ มงคล	7 น้ำตาล อินทร์บุรี สิงห์บุรี 16110	063-5951662
79	วัดทอง	นางสาวสิริวัฒนา วุฒิเวทย์	1 น้ำตาล อินทร์บุรี สิงห์บุรี 16110	-
80	วัดปลาไหล	นายขรรค์ชัย สุวรรณ	3 ประศุก อินทร์บุรี สิงห์บุรี 16110	-
81	วัดเสือข้าม	นางสาวณัฐนรี สะเทิ	7 ประศุก อินทร์บุรี สิงห์บุรี 16110	-
82	วัดสว่างอารมณ์	นายประสิทธิ์ชัย อันชุนิ (รก.)	10 ประศุก อินทร์บุรี สิงห์บุรี 16110	088-5400767
83	วัดกระทุ่มปี	นางสาวสุทธิรัตน์ แกมทับทิม (รก.)	1 โพธิ์ชัย อินทร์บุรี สิงห์บุรี 16110	-
84	วัดบ้านลำ	นางเอื้ออารี กันพล	7 โพธิ์ชัย อินทร์บุรี สิงห์บุรี 16110	036-560008
85	บ้านคูเมือง	นายไพฑูรย์ นาวิระ	6 ห้วยชัน อินทร์บุรี สิงห์บุรี 16110	036-505085
86	วัดหนองส้ม	นางกรรณิกา เกียรติงาม	10 ห้วยชัน อินทร์บุรี สิงห์บุรี 16110	092-2734220
87	วัดการ้อง	นางสาวเกวลิณ จวงถาวร	1 ห้วยชัน อินทร์บุรี สิงห์บุรี 16110	036-690164
88	อนุบาลอินทร์บุรี(วัดโพธิ์ศรี)	นางปณิสรา แทนหอม	8 อินทร์บุรี อินทร์บุรี สิงห์บุรี 16110	036-581108
89	วัดโบสถ์	นางสาวณัฐิกานต์ รักนาค	1 อินทร์บุรี อินทร์บุรี สิงห์บุรี 16110	036-510769

ทำเนียบสถานศึกษาสังกัดสำนักงานเขตพื้นที่การศึกษามัธยมศึกษาจังหวัดสิงห์บุรี

ที่	สถานศึกษา	ผู้บริหาร	ที่ตั้ง	โทรศัพท์
	สำนักงานเขตพื้นที่การศึกษา มัธยมศึกษาสิงห์บุรี อ่างทอง	นางสาวรัชดา ทองสุข	118 บางมัญ เมืองสิงห์บุรี สิงห์บุรี 16000	036-510648
1	ท่าช้างวิทยาคาร	นายสมพิชญ์ วงษ์ด้วง	1 ถอนสมอ ท่าช้าง สิงห์บุรี 16140	036-595017
2	หัวไผ่วิทยาคม	นายสุทธิพงษ์ ภาคทรง	10 หัวไผ่ เมืองสิงห์บุรี สิงห์บุรี 16000	036-588414
3	บางระจันวิทยา	นายเชาวลิต บุญอิม	3 สิงห์ บางระจัน สิงห์บุรี 16130	036-591470
4	ค่ายบางระจันวิทยาคม	นายเรวัตน์ พรหมสะโร	4 บางระจัน ค่ายบางระจัน สิงห์บุรี 16150	036-699353
5	พรหมบุรีรัชดาภิเษก	นางสาวนริศรา มาลาศรี	6 บ้านหม้อ พรหมบุรี สิงห์บุรี 16120	-
6	อินทร์บุรี	ว่าที่ร้อยตรีชาญชัย กาศักดิ์	1 อินทร์บุรี อินทร์บุรี สิงห์บุรี 16110	036-581528
7	สิงห์บุรี	นางนัฐวรรณ ศรีทอง	1 บางมัญ เมืองสิงห์บุรี สิงห์บุรี 16000	036-507171
8	ศรีศักดิ์สุวรรณวิทยา	นายทวีศักดิ์ ออกช่อ	7 เขิงกลัด บางระจัน สิงห์บุรี 16130	036-814585
9	บ้านแปงวิทยา	นางสาวคณิตา จันทวงษ์	4 บ้านแปง พรหมบุรี สิงห์บุรี 16120	036-510697
10	ทองเอนวิทยา	นางสาวแก้วตา ม่วงวิเศษ	12 ทองเอน อินทร์บุรี สิงห์บุรี 16110	036-811621
11	สิงห์พาทู "ประสานมิตรอุปถัมภ์"	นางสาวกษวรรณ เพ็ชรดำ	1 จักรสีห์ เมืองสิงห์บุรี สิงห์บุรี 16000	036-813-455
12	ศรีวินิตวิทยาคม	ดร.ธวัชรัตน์ ธิษะพร	8 อินทร์บุรี อินทร์บุรี สิงห์บุรี 16110	036-581189

ทำเนียบสถานศึกษาเอกชนจังหวัดสิงห์บุรี

ที่	สถานศึกษา	ผู้บริหาร	ที่ตั้ง	โทรศัพท์
1	อนุบาลบ้านดินศึกษา	นางวาสนา ปัญญาบุญนิยม	28 ม.6 สิงห์ บางระจัน สิงห์บุรี 16130	082-1659545
2	อินทโมลีประทาน	นางทัศนีย์ เอี่ยมละออ	48/1 ม.7 บางมัญ เมือง สิงห์บุรี 16000	036-511029 091-8035451
3	โรงเรียนอินทโมลีประทาน 2 ค่ายบางระจัน	นายธรรธร บรรจง	2/4 ท่าข้าม ค่ายบางระจัน สิงห์บุรี 16150	089-9855884
4	พระกุมารเยซู สิงห์บุรี	นายสุรยุทธ ช่างเรือ	82/3 หมู่ 3 โรงช้าง พรหมบุรี สิงห์บุรี 16120	090-4565661
5	วิจิตรศึกษา	นายซ็อน สุริยวัฒนานนท์	12/3-4 หมู่ที่ 8 โพนชนไก่ บางระจัน สิงห์บุรี 16130	092-6311001
6	ศรีอุดมวิทยา	นางวัลลขี ตาละเวช	1 หมู่ 1 ซีน้าร้าย อินทร์บุรี สิงห์บุรี 16110	084-2803935
7	สามัคคีวิทยา	นายชลิต ชมชื่นจิตร	21 หมู่ 7 น้ำตาล อินทร์บุรี สิงห์บุรี 16110	084-8983911
8	อุดมศิลป์(โพธิ์ลังการ์มูลนิธิ)	นางอรพินท์ เต๊ะขันหมาก	5 หมู่ที่ 6 อินทร์บุรี อินทร์บุรี สิงห์บุรี 16110	087-1091452
9	อนุบาลกฤตพงษ์ธร	นางเบญญาภา กฤตพงษ์ธร	210 ต.บางพุทรา เมือง สิงห์บุรี 16000	061-5329245
10	ใจเพียรวิทยานุสรณ์	นายภากร ใจเพียร	183 หมู่ 2 ต.ถอนสมอ ท่าช้าง สิงห์บุรี 16140	081-6971518
11	ปราสาทวิทยา	นายรุ่งเรือง รักชัย	49 หมู่ 4 อินทร์บุรี อินทร์บุรี สิงห์บุรี 16110	096-8954934
12	นาคประดิษฐ์วิทยา	นายเฉลิม ทะเลรัตน์	281 หมู่ 3 บางน้ำเขียว พรหมบุรี สิงห์บุรี 16110	081-6338827

ทำเนียบสถานศึกษาสังกัดองค์การปกครองส่วนท้องถิ่นจังหวัดสิงห์บุรี

ที่	สถานศึกษา	ผู้บริหาร	ที่ตั้ง	โทรศัพท์
1	รร.เทศบาล ๑ วัดโพธิ์แก้วนพคุณ	นางสาวสุวิชา พวงจันทร์	บางพุทรา เมือง สิงห์บุรี 16000	036-511329
2	ร.ร.เทศบาล 2 (วัดเสฐียรวัฒนดิษฐ์)	นายอนุสรณ์ อัฐสุวรรณ	1379 บางพุทรา เมืองฯ สิงห์บุรี 16000	036-511460
3	โรงเรียนเทศบาลทัพยา (วัดสุทธาวาส)	นางบังอร บุญชอบ	46/2 หมู่4 ทัพยา อินทร์บุรี สิงห์บุรี 16110	090-1940749
4	โรงเรียนอนุบาลท่างาม	นายชินวุฒิ อาศน์วิเชียร	หมู่ 3 ท่างาม อินทร์บุรี สิงห์บุรี 16110	036-699477
5	โรงเรียนอนุบาลเทศบาล ๓ (พรหมรวมมิตร)	นายกลยุทธ เปี้ยอยู่	ถนนธรรมโชติ บางพุทรา เมืองสิงห์บุรี สิงห์บุรี 16000	036-512456
6	เทศบาล 1 (สหราษฎร์วิทยา)	นางจิตาภา ศรีภูงค์	3 หมู่ 7 อินทร์บุรี อินทร์บุรี สิงห์บุรี 16110	061-3562256
7	โรงเรียนมัธยมเทศบาล ๔	นางสาวณทิพย์รดา ทองสุข	บางพุทรา เมือง สิงห์บุรี 16000	036-520663

ทำเนียบสถานศึกษาสังกัดสำนักงานพระพุทธศาสนาจังหวัดสิงห์บุรี

ที่	สถานศึกษา	ผู้บริหาร	ที่ตั้ง	โทรศัพท์
1	โรงเรียนวัดโบสถ์อินทร์บุรี	พระครูพิศาลธรรมสิริ	109 ม.1 อินทร์บุรี อินทร์บุรี สิงห์บุรี 16110	036-582005
2	โรงเรียนพิพิธสุดคุณานุสรณ์	พระครูวินัยธรรมสุเมธี สิริปณฺโญ	1 ม.2 ท้ายยา อินทร์บุรี สิงห์บุรี 16110	092-4600808
3	โรงเรียนวัดไผ่ดำ แผนก สามัญศึกษา	พระครูปราโมทย์ธรรมสิริ	1 หมู่ 4 ทองเอน อินทร์บุรี สิงห์บุรี 16110	036-811178
4	โรงเรียนพระปริยัติธรรม แผนกสามัญศึกษาวัดโพธิ์ศรี	พระมหาทองเลื่อน ทกขชโย	132 อินทร์บุรี อินทร์บุรี สิงห์บุรี 16110	036-582326
5	โรงเรียนพระปริยัติธรรม วัดพิบูลทอง	พระครูสิริพรหมโสภิต	93 หมู่ 3 ท่าช้าง ท่าช้าง สิงห์บุรี 16140	036-510450

ทำเนียบสถานศึกษาสังกัดสำนักงานส่งเสริมการเรียนรู้จังหวัดสิงห์บุรี

ที่	สถานศึกษา	ผู้บริหาร	ที่ตั้ง	โทรศัพท์
	สำนักงานส่งเสริมการเรียนรู้ จังหวัดสิงห์บุรี	ดร.บัณฑิตา วงษ์วุฒิภัทร (รักษาการ)	115 หมู่ 5 ม่วงหมู่ เมือง สิงห์บุรี 16000	036-512170
1	สกร.ระดับอำเภอ เมืองสิงห์บุรี	นางสาวนิภาพร เชื้อพราหมณ์	115 ม่วงหมู่ เมือง สิงห์บุรี 16000	036-551-017
2	สกร.ระดับอำเภอบางระจัน	นางสาทกกาญจน์ บุญยัง (รักษาการ)	ไม้ดัด บางระจัน สิงห์บุรี 16130	036-817-427
3	สกร.ระดับอำเภอ ค่ายบางระจัน	นางศิริพร ศรีธนายุสบัติ (รักษาการ)	บางระจัน ค่ายบางระจัน สิงห์บุรี 16150	036-592-136
4	สกร.ระดับอำเภอพรหมบุรี	นางศิริพร ศรีธนายุสบัติ (รักษาการ)	บางน้ำเชี่ยว พรหมบุรี สิงห์บุรี 16120	036-597-712
5	สกร.ระดับอำเภอท่าช้าง	นางศิริพร ศรีธนายุสบัติ (รักษาการ)	พิบูลทอง ท่าช้าง สิงห์บุรี 16140	036-599-385
6	สกร.ระดับอำเภออินทร์บุรี	นายนรินทร์ เศรษฐวานิช	อินทร์บุรี อินทร์บุรี สิงห์บุรี 16110	036-583-346

ทำเนียบสถานศึกษาสังกัดสำนักงานอาชีวศึกษาจังหวัดสิงห์บุรี

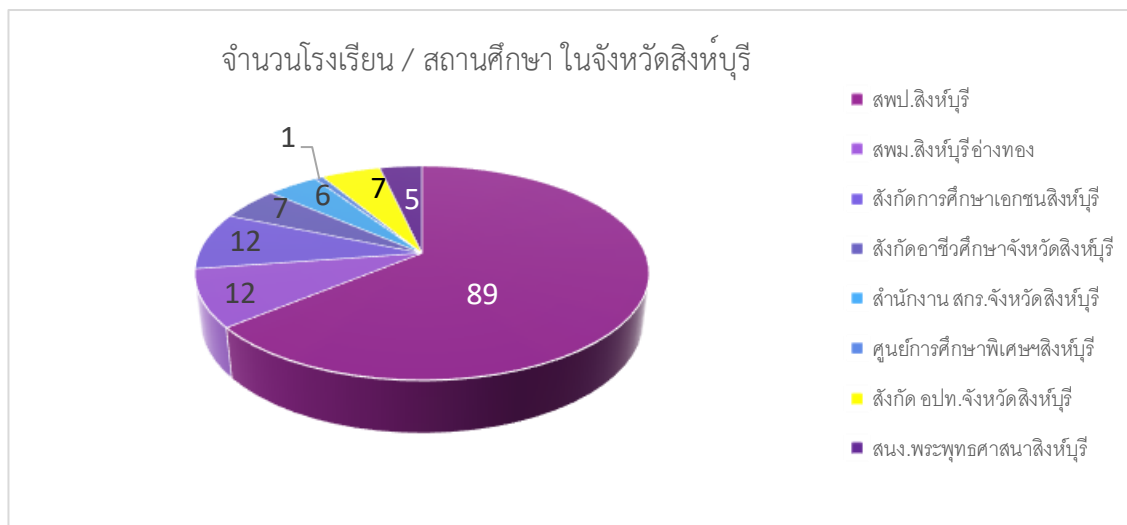
ที่	สถานศึกษา	ผู้บริหาร	ที่ตั้ง	โทรศัพท์
1	วิทยาลัยเทคนิคสิงห์บุรี	นายวสันต์ แสงนิล	4 ถ.วิไลจิตต์ ต.บางพุทรา อ.เมือง จ.สิงห์บุรี 16000	098-8729117
2	วิทยาลัยเกษตรและเทคโนโลยีสิงห์บุรี	นายอภิรักษ์ วิชาศ	94/1 หมู่ 1 ม่วงหมู่ เมือง สิงห์บุรี 16000	036-510982
3	วิทยาลัยเทคโนโลยี พาณิชย์การสิงห์บุรี	นายพิชิต ตั้งพานิชวงศ์	601 บางพุทรา เมือง สิงห์บุรี 16000	036-511907
4	วิทยาลัยเทคโนโลยี บริหารธุรกิจสิงห์บุรี	นายพิชิต ตั้งพานิชวงศ์	601 บางพุทรา เมือง สิงห์บุรี 16000	036-511622
5	วิทยาลัยเทคนิคสิงห์บุรี แห่งที่ 2	นางสาวสิริลักษณ์ ศรีธิธง	เลขที่ 49 หมู่ 1 โป ประจักษ์ ท่าช้าง สิงห์บุรี 16140	036510857
6	วิทยาลัยการอาชีพอินทร์บุรี	นายอนุชิต อรรณานิธิ	เลขที่ 91 ม.2 อินทร์บุรี อินทร์บุรี สิงห์บุรี 16110	036- 699488
7	วิทยาลัยอาชีวศึกษาสิงห์บุรี	นางจิตติมา น่วมน่ม	643 บางพุทรา เมือง สิงห์บุรี สิงห์บุรี 16000	036 512515

ทำเนียบสถานศึกษาสังกัดศูนย์การศึกษาพิเศษประจำจังหวัดสิงห์บุรี

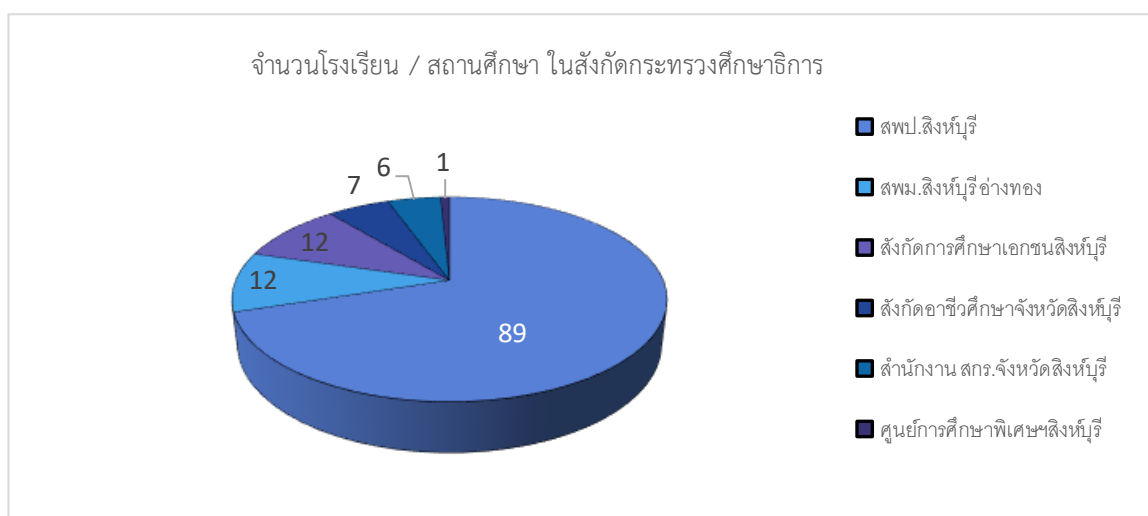
ที่	สถานศึกษา	ผู้บริหาร	ที่ตั้ง	โทรศัพท์
1	ศูนย์การศึกษาพิเศษประจำ จังหวัดสิงห์บุรี	นายมงคล เกตุสุวรรณ	55/1 ม.4 ต.ม่วงหมู่ อ.เมือง จ.สิงห์บุรี 16000	036-551105

ข้อมูลสถานศึกษา ปีการศึกษา 2568 จังหวัดสิงห์บุรี

ภาพรวมจำนวนสถานศึกษา/หน่วยงานทางการศึกษา จังหวัดสิงห์บุรี (139 แห่ง)



จำนวนสถานศึกษา/หน่วยงานทางการศึกษา สังกัดกระทรวงศึกษาธิการ จังหวัดสิงห์บุรี (127 แห่ง)



จำนวนสถานศึกษา/หน่วยงานทางการศึกษาอื่น จังหวัดสิงห์บุรี (12 แห่ง)



จำนวนโรงเรียนขนาดเล็ก ปีการศึกษา 2568

หน่วยงาน	จำนวนโรงเรียน (แห่ง)							รวมทั้งสิ้น (แห่ง)
	ไม่มี นร.	1-20 คน	21-40 คน	41-60 คน	61-80 คน	81-100 คน	101-120 คน	
สพป.สิงห์บุรี	0	4	15	16	14	9	8	66
สพม.สิงห์บุรี อ่างทอง	0	0	0	1	0	0	2	3
รวม	0	4	15	17	14	9	10	69

จำนวนโรงเรียนขนาดเล็กที่ควบคุม ยุบเลิกสถานศึกษา และโรงเรียนคงอยู่ ปีการศึกษา 2568

หน่วยงาน	จำนวนโรงเรียน ขนาดเล็กทั้งหมด (แห่ง)	ปีการศึกษา 2568		
		ควบรวม (แห่ง)	เลิกสถานศึกษา (แห่ง)	คงอยู่(แห่ง)
สพป.สิงห์บุรี	66	0	0	66
สพม.สิงห์บุรี อ่างทอง	3	0	0	3
รวม	69	0	0	69

ข้อมูลด้านประชากรวัยเรียน นักเรียนและนักศึกษา ในจังหวัดสิงห์บุรี
ข้อมูลประชากรวัยเรียนที่เข้ารับการศึกษ จำแนกตามกลุ่มอายุ
ระหว่างปี พ.ศ. 2564 - 2568

รายการ/ปี	2564	2565	2566	2567	2568
3-5 ปี ก่อนประถมศึกษา	3,825	3,759	2,548	3,326	3,010
6-11 ปี ประถมศึกษา (สายสามัญศึกษา)	13,069	12,568	9,262	11,162	10,566
12-14 ปี ม.ต้น (สายสามัญศึกษา)	7,619	7,843	6,993	6,368	5,997
15-17 ปี ม.ปลาย (สายสามัญศึกษา)	4,934	5,500	5,104	3,378	3,243
15-17 ปี ปวช.	2,866	2,527	2,742	2,643	2,651
18-21 ปี สายอาชีพ ปวส.	1,637	1,328	1,756	1,772	1,345
18-21 ปี อุดมศึกษา	64	64	72	80	75

จำนวนนักเรียน นักศึกษา ปีการศึกษา 2568 จำแนกตามสายสังกัด
(ไม่รวมศูนย์การศึกษาพิเศษ)

ระดับ	จำแนกตามสังกัด							
	สพป.	สพม.	อาชีวฯ	เอกชน	สกร.	พศ.	อปท.	รวม
ก่อนประถมศึกษา	1,849	-	-	921	-	-	260	3,030
ประถมศึกษา	7,338	-	-	2,685	272	-	543	10,838
มัธยมศึกษาตอนต้น	1,422	3,884	-	575	689	210	116	6,896
มัธยมศึกษาตอนปลาย	-	3,170	-	-	1,327	112	73	4,682
ปวช.	-	-	2,651	-	-	-	-	2,651
ปวส.	-	-	1,345	-	-	-	-	1,345
ปริญญาตรี	-	-	75	-	-	-	-	75
รวม	10,609	7,054	4,071	4,181	2,288	322	992	29,517

จำนวนนักเรียน นักศึกษา จำแนกตามสังกัด เป็นรายอำเภอ ปีการศึกษา 2568

สังกัด	เมือง สิงห์บุรี	อินทร์ บุรี	พรหม บุรี	ค่าย บางระจัน	บางระจัน	ท่าช้าง	รวม
สพป.สิงห์บุรี	3,714	2,728	776	1,622	1,250	519	10,609
สพม.สิงห์บุรี อ่างทอง	3,171	1,563	327	334	1,326	333	7,054
การศึกษาเอกชนจังหวัดสิงห์บุรี	1,705	426	581	89	411	969	4,181
สังกัดอาชีวศึกษาสิงห์บุรี	3332	397	-	-	-	342	4,071
สำนักงาน สกร.จังหวัดสิงห์บุรี	711	460	295	302	354	166	2,288
อปท.สิงห์บุรี	726	266	-	-	-	-	992
ศูนย์การศึกษาพิเศษจังหวัดสิงห์บุรี	120	-	-	-	-	-	120
สำนักงานพระพุทธศาสนา จังหวัดสิงห์บุรี	-	266	-	-	-	56	322
รวม	13,479	6,106	1,979	2,347	3,341	2,385	29,637

จำนวนนักเรียน ปีการศึกษา 2568 ศูนย์การศึกษาพิเศษประจำจังหวัดสิงห์บุรี

ที่	ประเภท	ชาย	หญิง	รวม(คน)
1	การมองเห็น	0	0	0
2	การได้ยิน	4	2	6
3	สติปัญญา	18	12	30
4	ทางร่างกายหรือสุขภาพ	3	6	9
5	ทางการเรียนรู้	1	0	1
6	ทางการพูดและภาษา	1	0	1
7	ทางพฤติกรรมและอารมณ์	1	2	3
8	ออทิสติก	29	10	39
9	พิการซ้ำซ้อน	16	15	31
	รวม	73	47	120

อัตราเข้าเรียนของนักเรียนในระบบการศึกษา จังหวัดสิงห์บุรี ปีการศึกษา 2568

ชั้นเรียน	จำนวนนักเรียนแยกตามสังกัด							จำนวน ประชากร	อัตราการ เข้าเรียน (ร้อยละ)
	สปป.	สปม.	อปท.	อาชีวะ	เอกชน	พศจ.	รวม		
เตรียมอนุบาล	0	0	0	0	0	0	0	1,178	0
อนุบาล 1	21	0	53	0	245	0	319	1,158	28
อนุบาล 2	867	0	105	0	313	0	1,285	1,266	102
อนุบาล 3	961	0	86	0	363	0	1,410	1,448	97
รวมอนุบาล	1,849	0	244	0	921	0	3,014	5,050	60
ประถมศึกษาปีที่ 1	1,091	0	88	0	418	0	1,597	1,519	105
ประถมศึกษาปีที่ 2	1,176	0	84	0	399	0	1,659	1,614	103
ประถมศึกษาปีที่ 3	1,143	0	88	0	438	0	1,669	1,625	103
ประถมศึกษาปีที่ 4	1,255	0	79	0	436	0	1,770	1,728	102
ประถมศึกษาปีที่ 5	1,331	0	100	0	501	0	1,932	1,781	108
ประถมศึกษาปีที่ 6	1,342	0	104	0	493	0	1,939	1,898	102
รวมประถม	7,338	0	543	0	2,685	0	10,566	10,165	104
มัธยมศึกษาปีที่ 1	849	1,266	41	0	210	80	2,446	1,986	123
มัธยมศึกษาปีที่ 2	495	1,341	36	0	173	83	2,128	2,095	102
มัธยมศึกษาปีที่ 3	438	1,277	39	0	192	47	1,993	2,112	94
รวมมัธยมตอนต้น	1,142	3,884	116	0	575	210	6,567	6,193	106
มัธยมศึกษาปีที่ 4	0	1,123	32	0	0	46	1,201	2,138	56
มัธยมศึกษาปีที่ 5	0	1,021	24	0	0	43	1,088	2,171	50
มัธยมศึกษาปีที่ 6	0	1,026	17	0	0	23	1,066	2,269	47
รวมมัธยมตอนปลาย	0	3,170	73	0	0	112	3,355	6,578	51
ปวช.1	0	0	0	1,040	0	0	1,040	2,138	49
ปวช.2	0	0	0	849	0	0	849	2,171	39
ปวช.3	0	0	0	762	0	0	762	2,269	34
ปวส.1	0	0	0	697	0	0	697	2,205	32
ปวส.2	0	0	0	648	0	0	648	2,165	30
รวมปวช. + ปวส.	0	0	0	3,996	0	0	3,996	10,948	36
ปริญญาตรี	0	0	0	75	0	0	75	2,205	3
รวมทั้งสิ้น	10,609	7,054	976	4,071	4,181	322	27,498	32,356	85

หมายเหตุ : ไม่นับรวมจำนวนนักเรียนจาก สกร.จังหวัดสิงห์บุรี และ ศูนย์การศึกษาพิเศษประจำจังหวัดสิงห์บุรี
ที่มา: จำนวนประชากรแยกตามอายุ สำนักบริหารการทะเบียน กรมการปกครอง กระทรวงมหาดไทย

ข้อมูลด้านข้าราชการครูและบุคลากรทางการศึกษา/บุคลากรทางการศึกษาอื่น

จำนวนข้าราชการครูและบุคลากรทางการศึกษา จำแนกตามสังกัด ปีการศึกษา 2568

หน่วยงาน	ผู้บริหาร	ข้าราชการครู	ลูกจ้างชั่วคราว / จ้างเหมาบริการ	ลูกจ้างประจำ	พนักงานราชการ	รวม
สพป.สิงห์บุรี	89	926	193	0	25	1,233
สพม.สิงห์บุรี	12	398	19	0	5	434
สช.สิงห์บุรี	12	0	285	0	0	297
พศจ.สิงห์บุรี	5	18	36	0	0	59
อปท. สิงห์บุรี	7	83	26	0	13	129
สอศ.สิงห์บุรี	7	198	29	0	33	267
สกร.สิงห์บุรี	6	12	0	0	48	66
ศกศ.สิงห์บุรี	1	21	24	0	5	51
รวม	139	1,656	612	0	129	2,536

จำนวนผู้บริหาร ครู และบุคลากรทางการศึกษา ปีการศึกษา 2567 จำแนกตามประเภท

หน่วยงาน/ สถานศึกษา	ผู้ บริหาร	ครู ผู้ช่วย	ครู (คศ.1)	ครู ชำนาญ การ	ครู ชำนาญ การ พิเศษ	ครู เชี่ยวชาญ	ครู พนักงาน ราชการ	ครู อัตรา จ้าง	ครู อาสาสมัคร /ครู อื่นๆ	ธุรการ พนักงาน ขับรถ แม่บ้าน ภารโรง	รวม
สพป.สิงห์บุรี	89	170	201	295	257	3	25	193	0	0	1,233
สพม.สิงห์บุรี, อ่างทอง	12	25	96	154	123	0	5	19	0	0	434
สกร.สิงห์บุรี	6	0	8	0	3	0	48	0	2	0	66
สช.สิงห์บุรี	12	0	0	0	0	0	0	0	285	0	297
สังกัด อาชีวศึกษา	7	47	56	36	38	3	33	29	18	0	267
ศกศ.สิงห์บุรี	1	12	4	2	1	0	5	24	0	0	51
อปท.สิงห์บุรี	7	47	56	36	38	3	33	29	18	0	129
พศจ.สิงห์บุรี	5	0	10	8	0	0	0	36	0	0	59
รวม	139	301	431	531	460	9	149	330	323	0	2,536

สัดส่วนครูต่อนักเรียน ปีการศึกษา 2568 จังหวัดสิงห์บุรี(จำแนกตามสังกัด)

สังกัด	จำนวน			ครู : นร.
	สถานศึกษา	ครู อาจารย์	นักเรียน นักศึกษา	
1.ภาพรวมในสังกัดกระทรวงศึกษาธิการ				
1.1.สำนักงานคณะกรรมการการศึกษาขั้นพื้นฐาน (สพฐ)				
1.1.1.สพป.สิงห์บุรี	89	1,144	10,609	1:9
1.1.2.สพม.สิงห์บุรี อ่างทอง	12	422	7,054	1:17
1.1.3.ศูนย์การศึกษาพิเศษประจำจังหวัด สิงห์บุรี	1	26	120	1:5
1.2.สำนักงานคณะกรรมการส่งเสริมการศึกษา เอกชน (สช.)	12	285	4,148	1:15
1.3.สำนักงานคณะกรรมการอาชีวศึกษา (สอศ.)	7	260	4,071	1:15
1.4.สำนักงานส่งเสริมการเรียนรู้จังหวัดสิงห์บุรี (สกร.)	6	60	2,288	1:38
2.ภาพรวมนอกสังกัดกระทรวงศึกษาธิการ				
2.1.สังกัดกระทรวงมหาดไทย องค์กรปกครองส่วน ท้องถิ่น (อปท.)	7	122	992	1:8
2.2.สังกัดสำนักงานพระพุทธศาสนาแห่งชาติ (พ.ศ.)	5	54	322	1:6

ส่วนที่ 3

ข้อมูลด้านคุณภาพการศึกษา

สำนักงานศึกษาธิการจังหวัดสิงห์บุรี ได้ดำเนินการรวบรวมข้อมูลด้านคุณภาพการศึกษาของจังหวัดสิงห์บุรี ประกอบด้วย

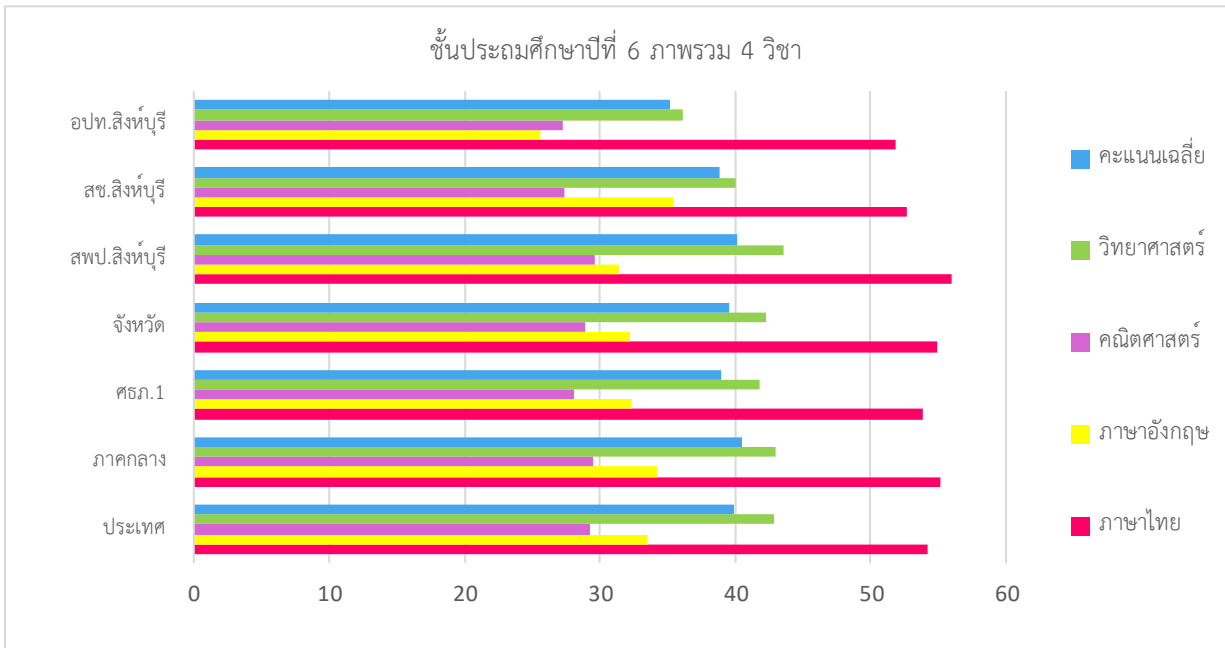
1. ข้อมูลผลการทดสอบทางการศึกษาระดับชาติด้านขั้นพื้นฐาน (O-NET) ชั้นประถมศึกษาปีที่ 6 ชั้นมัธยมศึกษาปีที่ 3 ชั้นมัธยมศึกษาปีที่ 6
2. ผลการทดสอบทางการศึกษาระดับชาติด้านอาชีวศึกษา (V-NET)
3. ผลการทดสอบทางการศึกษาระดับชาติด้านการศึกษานอกระบบ (N-NET) ดังนี้

สรุปผลการทดสอบทางการศึกษาระดับชาติด้านขั้นพื้นฐาน (O-NET) ปีการศึกษา 2567

1. ระดับชั้นประถมศึกษาปีที่ 6

1.1. ชั้นประถมศึกษาปีที่ 6 ภาพรวม 4 วิชา

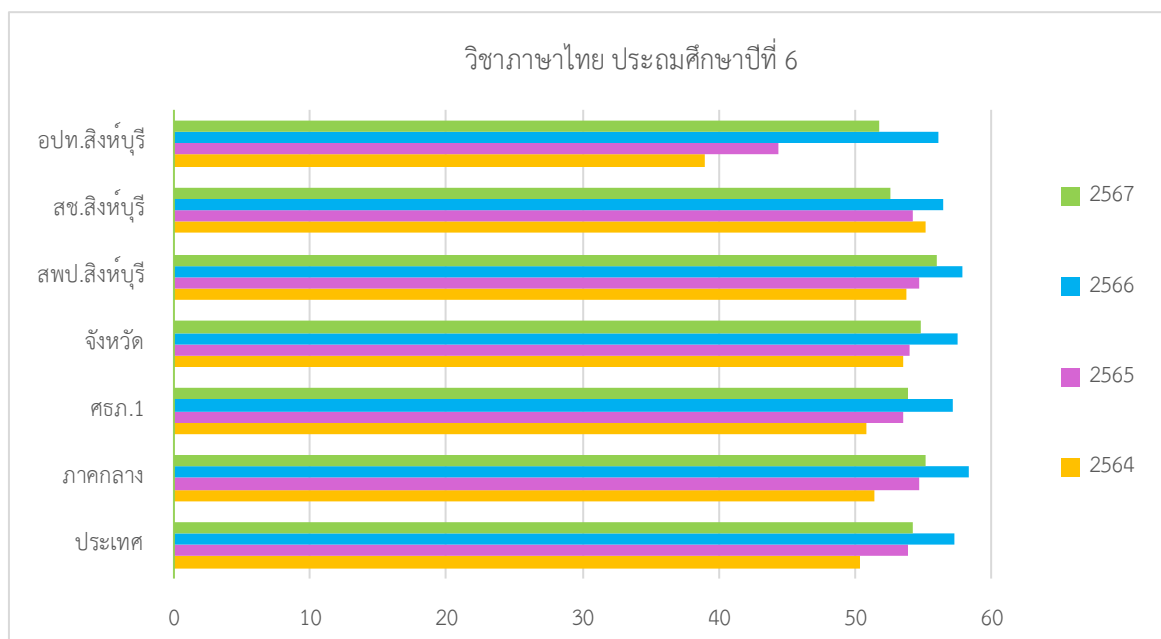
	ระดับ						
	ประเทศ	ภาคกลาง	ศรภ.1	จังหวัด	สพป. สิงห์บุรี	สช. สิงห์บุรี	อปท. สิงห์บุรี
ภาษาไทย	54.2	55.15	53.84	54.88	55.96	52.65	51.82
ภาษาอังกฤษ	33.49	34.28	32.29	32.26	31.37	35.40	25.63
คณิตศาสตร์	29.21	29.47	28.04	28.89	29.62	27.32	27.20
วิทยาศาสตร์	42.87	43.00	41.79	42.27	43.56	40.01	36.12
คะแนนเฉลี่ย	39.94	40.48	38.99	39.58	40.13	38.85	35.19



จากตารางจะเห็นได้ว่า สังกัดที่ผลคะแนนทดสอบทางการศึกษาระดับชาตินิพื้นฐาน (O-NET) ระดับประถมศึกษาปีที่ 6 ปีการศึกษา 2567 เฉลี่ยสูงสุด คือ สังกัดสำนักงานเขตพื้นที่การศึกษาประถมศึกษาสิงห์บุรี มีค่าเฉลี่ยร้อยละ 40.13 ส่วนสังกัดที่มีค่าเฉลี่ยน้อยที่สุดคือ สังกัด องค์การปกครองส่วนท้องถิ่น มีค่าเฉลี่ยร้อยละ 35.19 เมื่อพิจารณารายวิชาแล้วพบว่าสังกัดสำนักงานเขตพื้นที่การศึกษาประถมศึกษาสิงห์บุรี มีค่าเฉลี่ยสูงสุดในรายวิชาภาษาไทย มีค่าเฉลี่ยร้อยละ 55.96 วิชาภาษาอังกฤษ มีค่าเฉลี่ย 31.37 วิชาวิทยาศาสตร์ มีค่าเฉลี่ย 42.27 และวิชาคณิตศาสตร์ มีค่าเฉลี่ย 28.89 ส่วนสังกัดสำนักงานคณะกรรมการการศึกษาเอกชน มีค่าเฉลี่ยสูงสุดในวิชาภาษาไทย มีค่าเฉลี่ยร้อยละ 52.65 และค่าเฉลี่ยน้อยสุดในวิชาคณิตศาสตร์ มีค่าเฉลี่ยร้อยละ 27.32 ส่วนสังกัดองค์กรปกครองส่วนท้องถิ่น มีค่าเฉลี่ยสูงสุดในวิชาภาษาไทย มีค่าเฉลี่ยร้อยละ 51.82 และค่าเฉลี่ยน้อยสุดในวิชาคณิตศาสตร์ มีค่าเฉลี่ยร้อยละ 27.20

1.2.ชั้นประถมศึกษาปีที่ 6 รายวิชาภาษาไทย

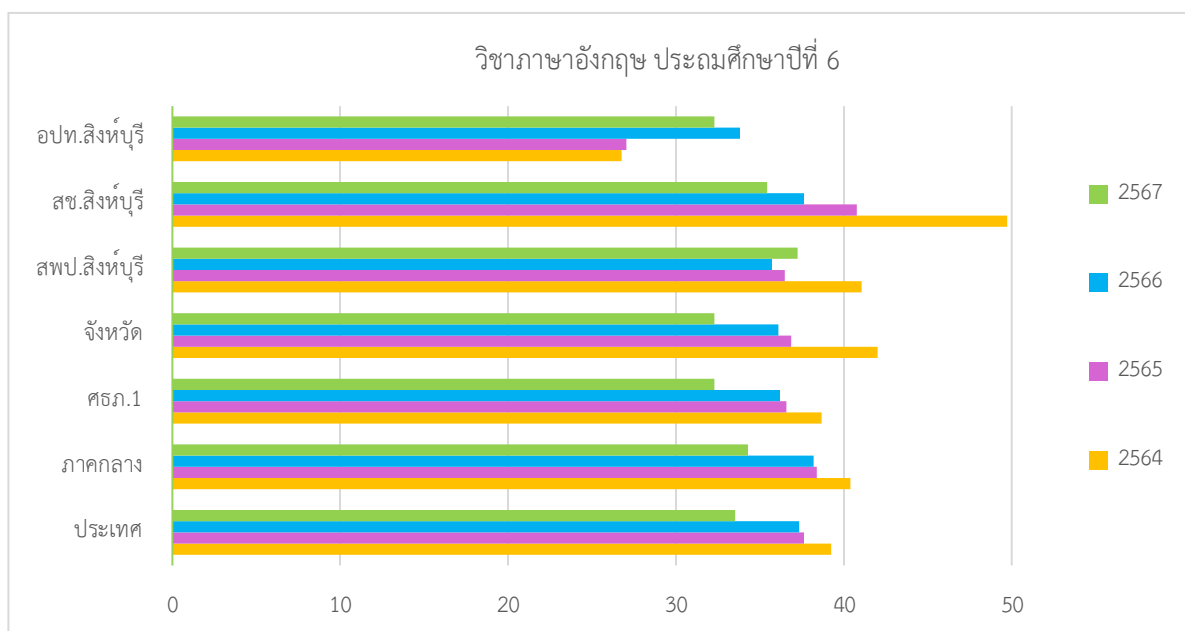
ชั้น ป.6	ระดับ						
ปีการศึกษา	ประเทศ	ภาคกลาง	ศธภ.1	จังหวัด	สพป. สิงห์บุรี	สช. สิงห์บุรี	อปท. สิงห์บุรี
2564	50.38	51.39	50.84	53.55	53.79	55.22	39.02
2565	53.89	54.71	53.54	53.99	54.7	54.21	44.42
2566	57.30	58.34	57.21	57.52	57.92	56.43	56.14
2567	54.20	55.15	53.84	54.88	55.96	52.65	51.82
2566-2567	-3.10	-3.19	-3.37	-2.64	-1.96	-3.78	-4.32



จากตาราง ผลการทดสอบทางการศึกษาระดับชาตินัยพื้นฐาน (O-NET) ชั้นระดับประถมศึกษาปีที่ 6 วิชาภาษาไทย เปรียบเทียบปีการศึกษา 2566 กับ 2567 พบว่าในปีการศึกษา 25667 ชั้นประถมศึกษาปีที่ 6 มีการลดลงทุกสังกัด โดยสังกัดองค์กรปกครองส่วนท้องถิ่น มีค่าเฉลี่ยลดลงมากที่สุดจากร้อยละ 56.14 เป็นค่าเฉลี่ยร้อยละ 51.82 ลดลงร้อยละ 4.32 รองลงมาคือสังกัดสำนักงานคณะกรรมการการศึกษาเอกชน สิงห์บุรี มีค่าเฉลี่ยลดลงจากร้อยละ 56.43 เป็นค่าเฉลี่ยร้อยละ 52.65 ลดลงร้อยละ 3.78 ส่วนสังกัดสังกัดสำนักงานเขตพื้นที่การศึกษาประถมศึกษาสิงห์บุรี มีค่าเฉลี่ยลดลงจากร้อยละ 57.92 เป็นค่าเฉลี่ยร้อยละ 55.96 ลดลงร้อยละ 1.96

1.3.ชั้นประถมศึกษาปีที่ 6 รายวิชาภาษาอังกฤษ

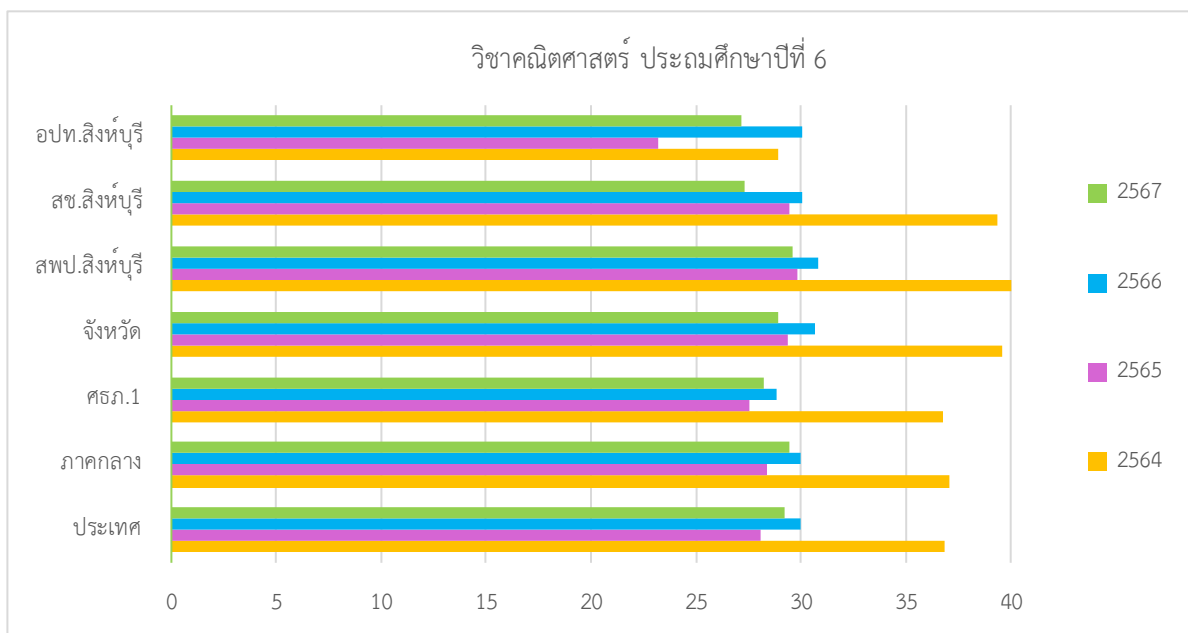
ภาษาอังกฤษ							
ชั้น ป.6	ระดับ						
ปีการศึกษา	ประเทศ	ภาคกลาง	ศธภ.1	จังหวัด	สพป. สิงห์บุรี	สช. สิงห์บุรี	อปท. สิงห์บุรี
2564	39.22	40.4	38.69	42.02	41.04	49.76	26.77
2565	37.62	38.42	36.6	36.89	36.49	40.76	27.01
2566	37.32	38.24	36.23	36.07	35.71	37.61	33.77
2567	33.49	34.28	32.29	32.26	37.27	35.40	32.26
2566-2567	-3.83	-3.96	-3.94	-3.81	+1.56	-2.21	-1.51



จากตาราง ผลการทดสอบทางการศึกษาระดับชาติขั้นพื้นฐาน (O-NET) ชั้นระดับประถมศึกษาปีที่ 6 วิชาภาษาอังกฤษ เปรียบเทียบปีการศึกษา 2566 กับ 2567 พบว่าในปีการศึกษา 2567 ชั้นประถมศึกษาปีที่ 6 สังกัดสำนักงานคณะกรรมการการศึกษาเอกชน มีค่าเฉลี่ยลดลงมากที่สุดจากร้อยละ 37.61 เป็นค่าเฉลี่ยร้อยละ 35.40 ลดลงร้อยละ 2.21 รองลงมาคือสังกัดองค์กรปกครองส่วนท้องถิ่น มีค่าเฉลี่ยลดลงจากร้อยละ 33.77 เป็นค่าเฉลี่ยร้อยละ 32.26 ลดลงร้อยละ 1.51 ส่วนสังกัดสำนักงานเขตพื้นที่การศึกษาประถมศึกษาสิงห์บุรี มีค่าเฉลี่ยเพิ่มขึ้นจากร้อยละ 35.71 เป็นค่าเฉลี่ยร้อยละ 37.27 เพิ่มขึ้นร้อยละ 1.56

1.4.ชั้นประถมศึกษาปีที่ 6 รายวิชาคณิตศาสตร์

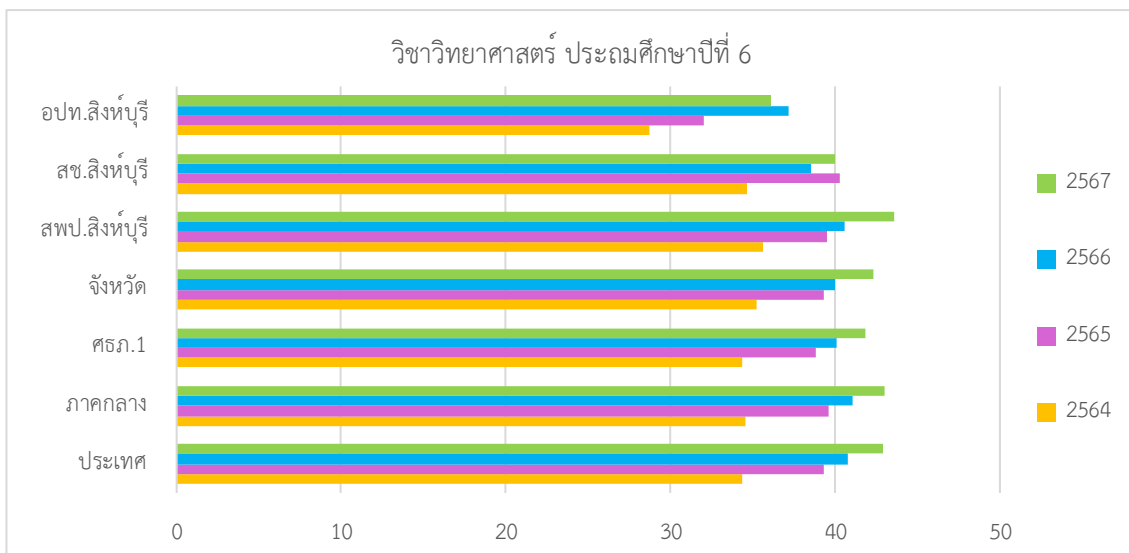
คณิตศาสตร์							
ชั้น ป.6	ระดับ						
	ประเทศ	ภาคกลาง	ศธภ.1	จังหวัด	สพป. สิงห์บุรี	สช. สิงห์บุรี	อปท. สิงห์บุรี
2564	36.83	37.06	36.79	39.56	40.03	39.38	28.94
2565	28.06	28.39	27.58	29.36	29.83	29.44	23.23
2566	29.96	30.00	28.84	30.64	30.85	30.04	30.03
2567	29.21	29.47	28.24	28.89	29.62	27.32	27.20
2566-2567	-0.75	-0.53	-0.60	-1.75	-1.23	-2.72	-2.83



จากตาราง ผลการทดสอบทางการศึกษาระดับชาติขั้นพื้นฐาน (O-NET) ชั้นระดับประถมศึกษาปีที่ 6 วิชาคณิตศาสตร์ เปรียบเทียบปีการศึกษา 2556 กับ 2567 พบว่าในปีการศึกษา 2567 ชั้นประถมศึกษาปีที่ 6 มีการลดลงทุกสังกัด โดยสังกัดองค์กรปกครองส่วนท้องถิ่น มีค่าเฉลี่ยลดลงมากที่สุดจากร้อยละ 30.03 เป็นเฉลี่ยร้อยละ 27.20 ลดลงร้อยละ 2.83 รองลงมาคือสังกัดสำนักงานคณะกรรมการการศึกษาเอกชน มีค่าเฉลี่ยลดลงจากร้อยละ 30.04 เป็นเฉลี่ยร้อยละ 27.32 ลดลงร้อยละ 2.72 ส่วนสำนักงานเขตพื้นที่การศึกษาประถมศึกษาสิงห์บุรี มีค่าเฉลี่ยลดลงจากร้อยละ 30.85 เป็นค่าเฉลี่ยร้อยละ 29.62 ลดลงร้อยละ 1.23

1.5.ชั้นประถมศึกษาปีที่ 6 รายวิชาวิทยาศาสตร์

วิทยาศาสตร์							
ชั้น ป.6	ระดับ						
	ประเทศ	ภาคกลาง	ศธภ.1	จังหวัด	สพป. สิงห์บุรี	สช. สิงห์บุรี	อปท. สิงห์บุรี
2564	34.31	34.58	34.37	35.24	35.62	34.68	28.7
2565	39.34	39.62	38.81	39.26	39.52	40.29	32.05
2566	40.75	41.01	40.07	40.02	40.61	38.49	37.21
2567	42.87	43.00	41.79	42.27	43.56	40.01	36.12
2566-2567	+2.12	+1.99	+1.72	+2.25	+2.95	+1.52	-1.09

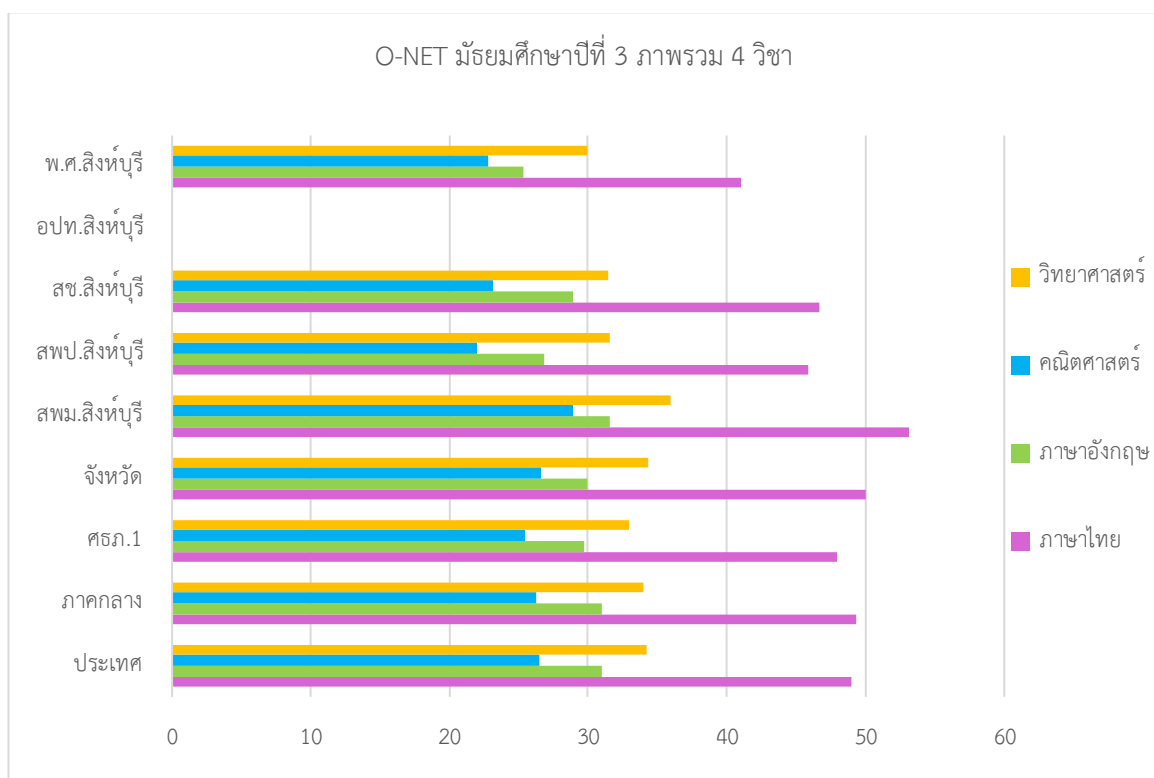


จากตาราง ผลการทดสอบทางการศึกษาระดับชาติด้านพื้นฐาน (O-NET) ชั้นระดับประถมศึกษาปีที่ 6 วิชาวิทยาศาสตร์ เปรียบเทียบปีการศึกษา 2566 กับ 2567 พบว่าในปีการศึกษา 2567 ชั้นประถมศึกษาปีที่ 6 สังกัดสำนักงานเขตพื้นที่การศึกษาประถมศึกษาสิงห์บุรี มีค่าเฉลี่ยเพิ่มขึ้นจากร้อยละ 40.61 เป็นเฉลี่ยร้อยละ 43.56 เพิ่มขึ้นร้อยละ 2.95 ขณะที่สังกัดสำนักงานคณะกรรมการการศึกษาเอกชน มีค่าเฉลี่ยเพิ่มขึ้นจากร้อยละ 38.49 เป็นเฉลี่ยร้อยละ 40.01 เพิ่มขึ้นร้อยละ 1.52 สังกัดองค์กรปกครองส่วนท้องถิ่นมีค่าเฉลี่ยลดลงจากร้อยละ 37.21 เป็นค่าเฉลี่ยร้อยละ 36.12 ลดลงร้อยละ 1.09

2.ระดับชั้นมัธยมศึกษาปีที่ 3

2.1.ชั้นมัธยมศึกษาปีที่ 3 ภาพรวม 4 วิชา

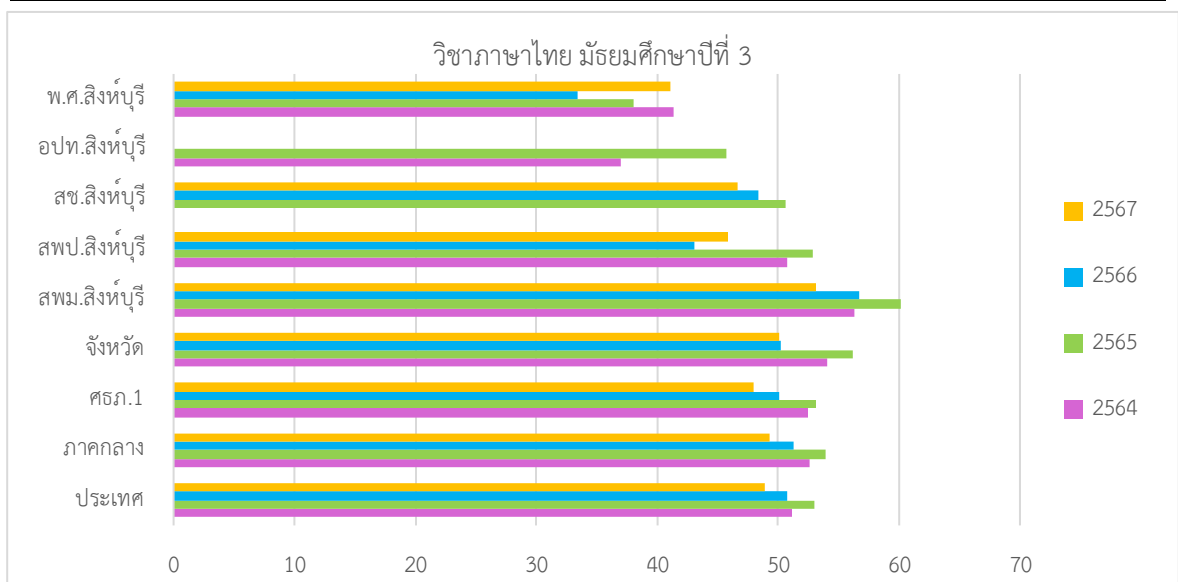
วิชา	ระดับ								
	ประเทศ	ภาค กลาง	ศธภ. 1	จังหวัด	สพม. สิงห์บุรี	สพป. สิงห์บุรี	สช. สิงห์บุรี	อปท. สิงห์บุรี	พ.ศ. สิงห์บุรี
ภาษาไทย	48.93	49.28	47.92	50.04	53.11	45.90	46.64	ไม่ได้ ทดสอบ	41.03
ภาษาอังกฤษ	30.98	31.02	29.68	29.96	31.51	26.84	28.89	ไม่ได้ ทดสอบ	25.29
คณิตศาสตร์	26.53	26.20	25.39	26.60	28.95	22.04	23.17	ไม่ได้ ทดสอบ	22.83
วิทยาศาสตร์	34.22	33.97	32.98	34.27	35.95	31.54	31.40	ไม่ได้ ทดสอบ	29.92
คะแนนเฉลี่ย	35.165	35.12	33.99	35.22	37.38	31.58	32.53	-	29.77



จากตารางจะเห็นได้ว่า สังกัดที่ผลคะแนนทดสอบทางการศึกษาระดับชาติขั้นพื้นฐาน (O-NET) ระดับมัธยมศึกษาปีที่ 3 ปีการศึกษา 2567 เฉลี่ยสูงสุด คือ สังกัดสำนักงานเขตพื้นที่การศึกษา มัธยมศึกษาสิงห์บุรี มีค่าเฉลี่ยร้อยละ 37.38 เมื่อพิจารณารายวิชาแล้วพบว่า มีค่าเฉลี่ยสูงสุดในวิชาภาษาไทย มีค่าเฉลี่ยร้อยละ 53.11 รองลงมาคือวิชาวิทยาศาสตร์ มีค่าเฉลี่ยร้อยละ 35.95 และวิชาภาษาอังกฤษ มีค่าเฉลี่ยร้อยละ 31.51 สังกัดที่มีค่าเฉลี่ยน้อยที่สุดคือ สังกัดสำนักงานพระพุทธศาสนา จังหวัดสิงห์บุรี มีค่าเฉลี่ยร้อยละ 29.77 สถานศึกษาสังกัดสำนักงานคณะกรรมการการศึกษาเอกชน มีค่าเฉลี่ยสูงสุดในรายวิชาภาษาไทย มีค่าเฉลี่ยร้อยละ 46.64 และค่าเฉลี่ยน้อยสุดในวิชาคณิตศาสตร์ มีค่าเฉลี่ย 23.17 สังกัดสำนักงานเขตพื้นที่การศึกษาประถมศึกษาสิงห์บุรี มีค่าเฉลี่ยสูงสุดในวิชาภาษาไทย มีค่าเฉลี่ยร้อยละ 45.90 และค่าเฉลี่ยน้อยสุดในวิชาคณิตศาสตร์ มีค่าเฉลี่ยร้อยละ 22.04 ส่วนสังกัดองค์กรปกครองส่วนท้องถิ่น ไม่ได้เข้าร่วมการทดสอบ

2.2. ชั้นมัธยมศึกษาปีที่ 3 รายวิชาภาษาไทย

ภาษาไทย									
ชั้น ม.3	ระดับ								
ปี การศึกษา	ประเทศ	ภาค กลาง	ศธภ.1	จังหวัด	สพม. สิงห์บุรี	สพป. สิงห์บุรี	สช. สิงห์บุรี	อปท. สิงห์บุรี	พ.ศ. สิงห์บุรี
2564	51.19	52.61	52.46	54.04	56.36	50.80	ไม่ได้ทดสอบ	36.99	41.33
2565	52.95	53.93	53.09	56.18	60.2	52.92	50.68	45.66	38.04
2566	50.73	51.27	50.08	50.23	56.7	43.07	48.32	ไม่ได้ทดสอบ	33.44
2567	48.93	49.28	47.92	50.04	53.11	45.90	46.64	ไม่ได้ทดสอบ	41.03
2566-2567	-1.80	-1.99	-2.16	-0.19	-3.59	+2.83	-1.68	-	+7.59

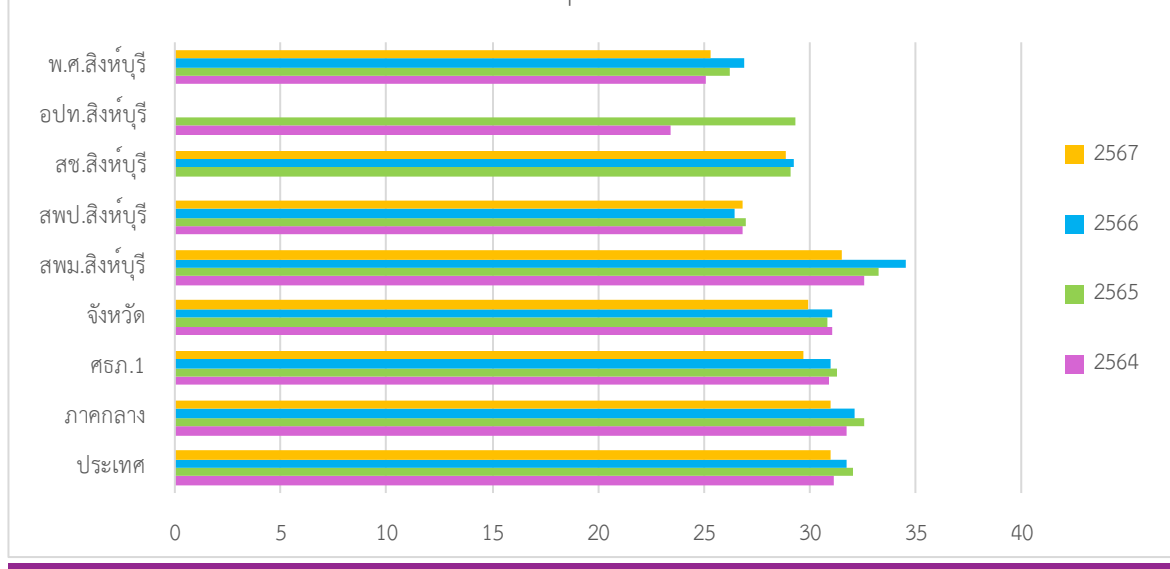


จากตาราง ผลการทดสอบทางการศึกษาระดับชาติขั้นพื้นฐาน (O-NET) ชั้นระดับมัธยมศึกษาปีที่ 3 วิชาภาษาไทย เปรียบเทียบปีการศึกษา 2566 กับ 2567 พบว่าในปีการศึกษา 2567 สังกัดสำนักงานเขตพื้นที่การศึกษาประถมศึกษาสิงห์บุรี มีค่าเฉลี่ยเพิ่มขึ้นจากร้อยละ 43.07 เป็นค่าเฉลี่ยร้อยละ 45.90 เพิ่มขึ้นร้อยละ 2.83 สังกัดสำนักงานพระพุทธศาสนาจังหวัดสิงห์บุรี มีค่าเฉลี่ยเพิ่มขึ้นจากร้อยละ 33.44 เป็นค่าเฉลี่ยร้อยละ 41.03 เพิ่มขึ้นร้อยละ 7.59 ส่วนสังกัดสำนักงานเขตพื้นที่การศึกษามัธยมศึกษาสิงห์บุรี มีค่าเฉลี่ยลดลงจากร้อยละ 56.70 เป็นค่าเฉลี่ยร้อยละ 53.11 ลดลงร้อยละ 3.59 สังกัดสำนักงานคณะกรรมการการศึกษาเอกชนมีค่าเฉลี่ยลดลงจากร้อยละ 48.32 เป็นค่าเฉลี่ยร้อยละ 46.64 ลดลงร้อยละ 1.68 ส่วนสังกัดองค์กรปกครองส่วนท้องถิ่น ไม่ได้เข้าร่วมการทดสอบ

2.3.ชั้นมัธยมศึกษาปีที่ 3 รายวิชาภาษาอังกฤษ

ภาษาอังกฤษ									
ม.3	ระดับ								
ปีการศึกษา	ประเทศ	ภาคกลาง	ศธภ.1	จังหวัด	สพม.สิงห์บุรี	สพป.สิงห์บุรี	สช.สิงห์บุรี	อปท.สิงห์บุรี	พ.ศ.สิงห์บุรี
2564	31.11	31.78	30.94	31.06	32.55	26.8	ไม่ได้ทดสอบ	23.44	25.08
2565	32.05	32.59	31.33	30.82	33.24	26.95	29.08	29.3	26.22
2566	31.76	32.09	30.99	31.06	34.51	26.48	29.26	ไม่ได้ทดสอบ	26.88
2567	30.98	31.02	29.68	29.96	31.51	26.84	28.89	ไม่ได้ทดสอบ	25.29
2566-2567	-0.78	-1.07	-1.31	-1.1	-3.00	+0.36	-0.37	-	-1.59

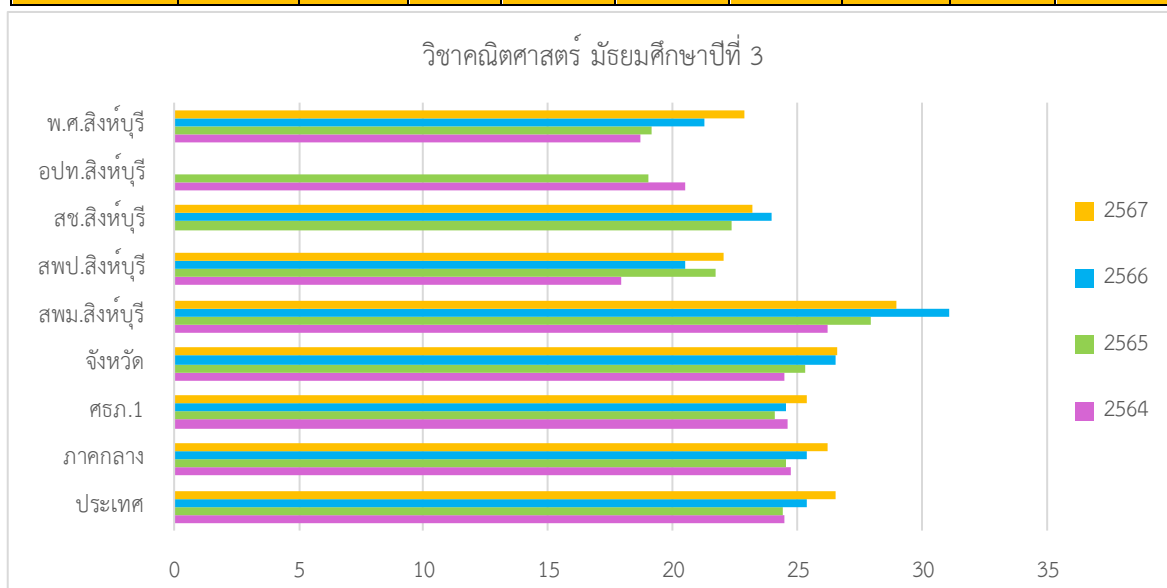
วิชาภาษาอังกฤษ มัธยมศึกษาปีที่ 3



จากตาราง ผลการทดสอบทางการศึกษาระดับชาตินิยมขั้นพื้นฐาน (O-NET) ชั้นระดับมัธยมศึกษา ปีที่ 3 วิชาภาษาอังกฤษ เปรียบเทียบปีการศึกษา 2566 กับ 2567 พบว่าในปีการศึกษา 2567 สังกัด สำนักงานเขตพื้นที่การศึกษาประถมศึกษาสิงห์บุรี มีค่าเฉลี่ยเพิ่มขึ้นจากร้อยละ 26.48 เป็นค่าเฉลี่ยร้อยละ 26.84 เพิ่มขึ้นร้อยละ 0.36 ส่วนสังกัดสำนักงานคณะกรรมการการศึกษาเอกชน มีค่าเฉลี่ยลดลงจากร้อยละ 29.26เป็นค่าเฉลี่ยร้อยละ 28.89 ลดลงร้อยละ 0.37 สำนักงานพระพุทธศาสนาจังหวัดสิงห์บุรี มีค่าเฉลี่ย ลดลงจากร้อยละ 26.88 เป็นค่าเฉลี่ยร้อยละ 25.29 ลดลงร้อยละ 1.59 และสังกัดสำนักงานเขตพื้นที่ การศึกษามัธยมศึกษาสิงห์บุรี อ่างทอง มีค่าเฉลี่ยลดลงจากร้อยละ 34.51 เป็นค่าเฉลี่ยร้อยละ 31.51 ลดลงร้อยละ 3.00 ส่วนสังกัดองค์กรปกครองส่วนท้องถิ่น ไม่ได้เข้าร่วมการทดสอบ

2.4. ชั้นมัธยมศึกษาปีที่ 3 รายวิชาคณิตศาสตร์

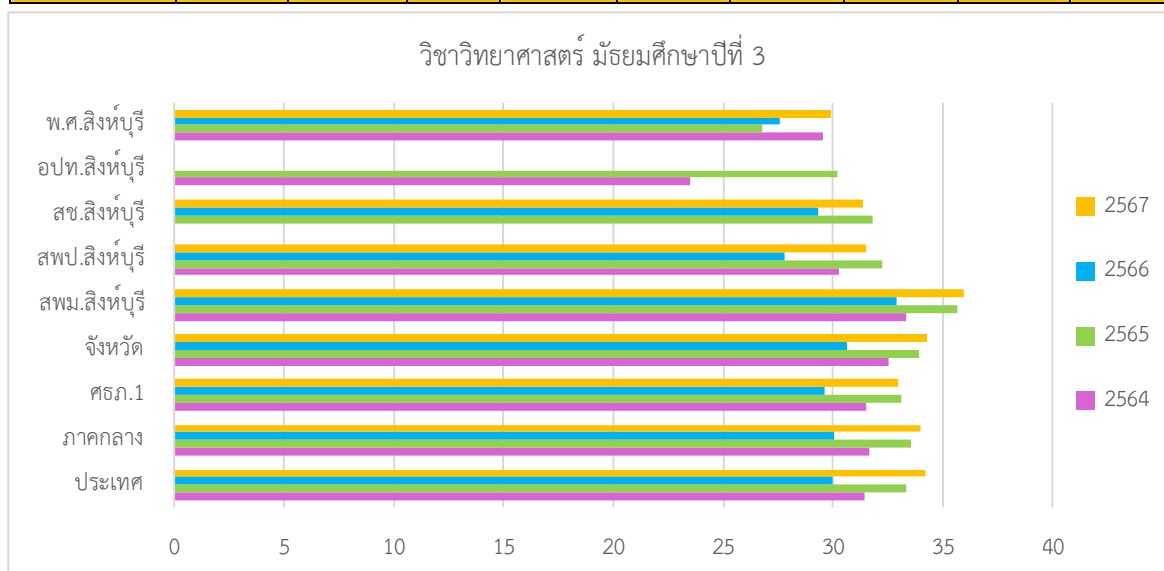
คณิตศาสตร์									
ม.3	ระดับ								
ปีการศึกษา	ประเทศ	ภาค กลาง	ศธภ. 1	จังหวัด	สพม. สิงห์บุรี	สพป. สิงห์บุรี	สช. สิงห์บุรี	อปท. สิงห์บุรี	พ.ศ. สิงห์บุรี
2564	24.47	24.74	24.58	24.46	26.19	17.94	ไม่ได้ ทดสอบ	20.5	18.7
2565	24.39	24.55	24.05	25.32	27.96	21.68	22.33	19	19.15
2566	25.38	25.37	24.55	26.53	31.05	20.52	23.94	ไม่ได้ ทดสอบ	21.26
2567	26.53	26.20	25.39	26.60	28.95	22.04	23.17	ไม่ได้ ทดสอบ	22.83
2566-2567	+1.15	+0.83	+0.84	+0.07	-2.10	+1.52	-0.77	-	+1.57



จากตาราง ผลการทดสอบทางการศึกษาระดับชาติขั้นพื้นฐาน (O-NET) ชั้นระดับมัธยมศึกษา ปีที่ 3 วิชาคณิตศาสตร์ เปรียบเทียบปีการศึกษา 2566 กับ 2567 พบว่าในปีการศึกษา 2567 สังกัดสำนักงานพระพุทธศาสนาจังหวัดสิงห์บุรี มีค่าเฉลี่ยเพิ่มขึ้นจากร้อยละ 21.26 เป็นค่าเฉลี่ยร้อยละ 22.83 เพิ่มขึ้นร้อยละ 1.57 สังกัดสำนักงานเขตพื้นที่การศึกษาประถมศึกษาสิงห์บุรี มีค่าเฉลี่ยเพิ่มขึ้นจากร้อยละ 2.052 เป็นค่าเฉลี่ยร้อยละ 22.04 เพิ่มขึ้นร้อยละ 1.52 ส่วนสังกัดสำนักงานคณะกรรมการการศึกษาเอกชน ค่าเฉลี่ยลดลงจากร้อยละ 23.94 เป็นค่าเฉลี่ยร้อยละ 23.17 ลดลงร้อยละ 0.77 และสำนักงานเขตพื้นที่การศึกษามัธยมศึกษาสิงห์บุรี อ่างทองมีค่าเฉลี่ยลดลงจากร้อยละ 31.05 เป็นค่าเฉลี่ยร้อยละ 28.95 ลดลงร้อยละ 2.10 ส่วนสังกัดองค์กรปกครองส่วนท้องถิ่น ไม่ได้เข้าร่วมการทดสอบ

2.5. ชั้นมัธยมศึกษาปีที่ 3 รายวิชาวิทยาศาสตร์

วิทยาศาสตร์									
ม.3	ระดับ								
ปีการศึกษา	ประเทศ	ภาคกลาง	ศธภ. 1	จังหวัด	สพม. สิงห์บุรี	สปบ. สิงห์บุรี	สช. สิงห์บุรี	อปท. สิงห์บุรี	พ.ศ. สิงห์บุรี
2564	31.45	31.69	31.54	32.54	33.38	30.26	ไม่ได้ทดสอบ	23.5	29.52
2565	33.32	33.57	33.1	33.91	35.65	32.23	31.81	30.19	26.79
2566	30.00	30.04	29.66	30.68	32.92	27.78	29.32	ไม่ได้ทดสอบ	27.60
2567	34.22	33.97	32.98	34.27	35.95	31.54	31.40	ไม่ได้ทดสอบ	29.92
2566-2567	+4.22	+3.93	+3.32	+3.59	+3.03	+3.76	+2.08	-	+2.32

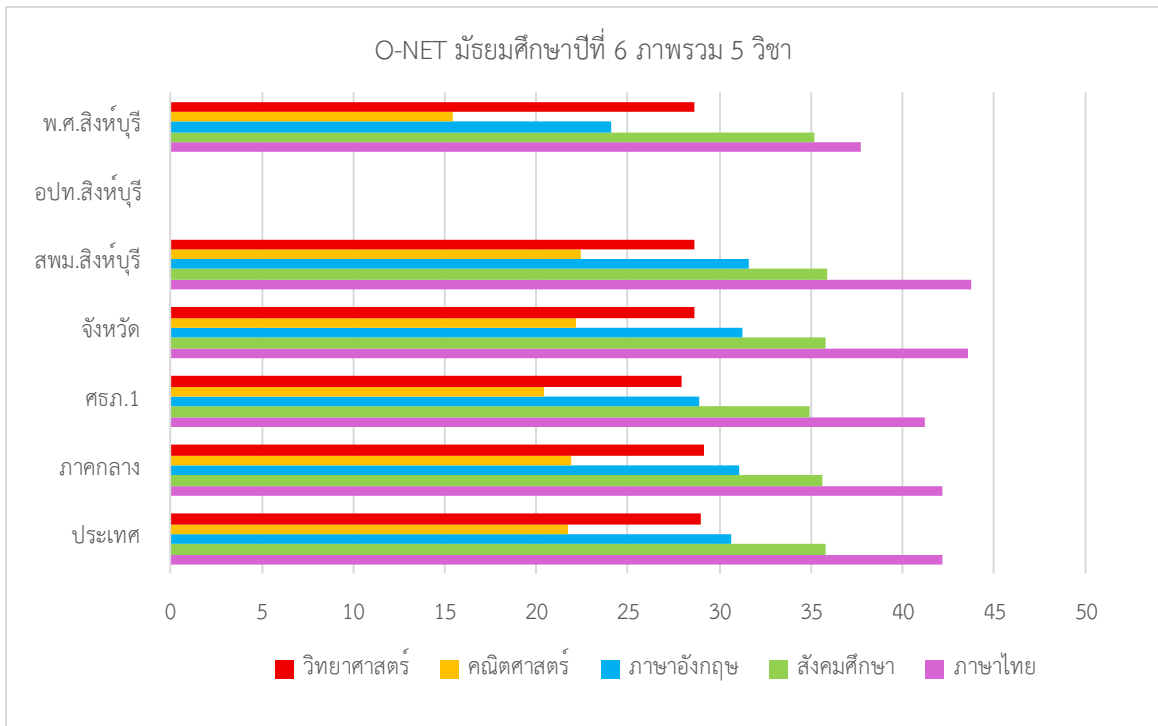


จากตาราง ผลการทดสอบทางการศึกษาระดับชาติขั้นพื้นฐาน (O-NET) ชั้นระดับมัธยมศึกษาปีที่ 3 วิชาวิทยาศาสตร์ เปรียบเทียบปีการศึกษา 2566 กับ 2567 พบว่าในปีการศึกษา 2567 ทุกสังกัดมีค่าเฉลี่ยเพิ่มขึ้น โดยสังกัดสำนักงานเขตพื้นที่การศึกษาประถมศึกษาสิงห์บุรี มีค่าเฉลี่ยเพิ่มขึ้นจากร้อยละ 27.78 เป็นค่าเฉลี่ยร้อยละ 31.54 เพิ่มขึ้นร้อยละ 3.76 สังกัดสำนักงานเขตพื้นที่การศึกษามัธยมศึกษาสิงห์บุรี อ่างทอง มีค่าเฉลี่ยเพิ่มขึ้นจากร้อยละ 32.92 เป็นค่าเฉลี่ยร้อยละ 35.95 เพิ่มขึ้นร้อยละ 3.03 สำนักงานพระพุทธศาสนาจังหวัดสิงห์บุรี มีค่าเฉลี่ยเพิ่มขึ้นจากร้อยละ 27.60 เป็นค่าเฉลี่ยร้อยละ 29.93 เพิ่มขึ้นร้อยละ 2.32 สังกัดสำนักงานคณะกรรมการการศึกษาเอกชน มีค่าเฉลี่ยเพิ่มขึ้นจากร้อยละ 29.32 เป็นค่าเฉลี่ยร้อยละ 31.40 ลดลงร้อยละ 2.08 ส่วนสังกัดองค์กรปกครองส่วนท้องถิ่น ไม่ได้เข้าร่วมการทดสอบ

3.ระดับชั้นมัธยมศึกษาปีที่ 6

3.1.ชั้นมัธยมศึกษาปีที่ 6 ภาพรวม 5 วิชา

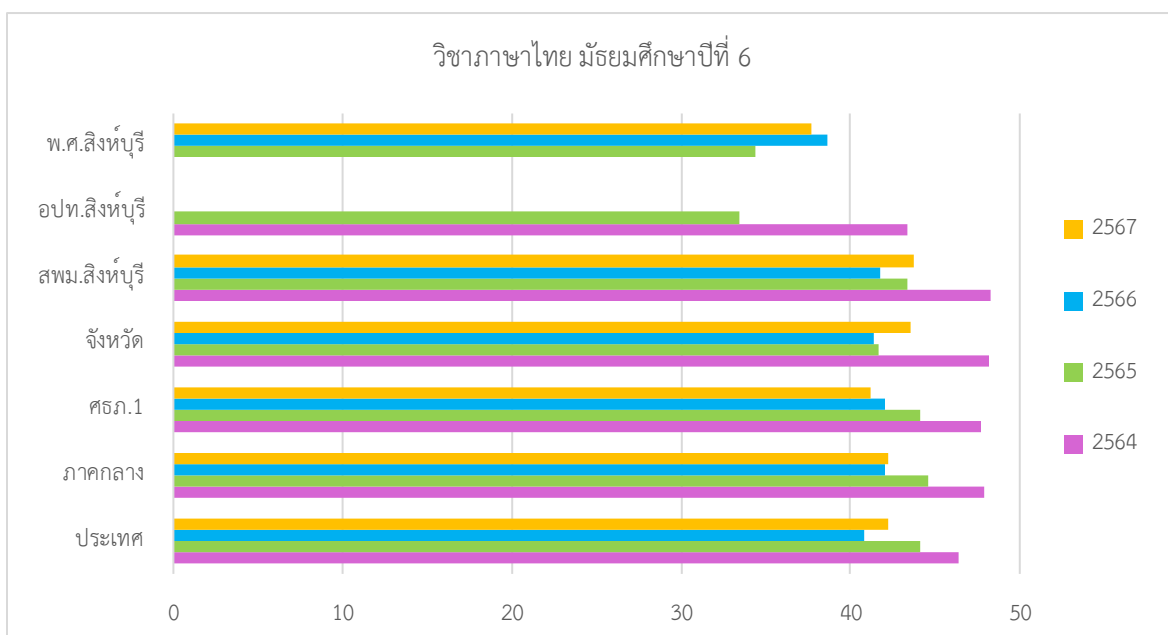
วิชา	ระดับ						
	ประเทศ	ภาคกลาง	ศรภ.1	จังหวัด	สพม.สิงห์บุรี	อปท.สิงห์บุรี	พ.ศ.สิงห์บุรี
ภาษาไทย	42.2	42.22	41.19	43.54	43.78	ไม่ได้ทดสอบ	37.68
สังคมศึกษา	35.77	35.66	34.90	35.82	35.85	ไม่ได้ทดสอบ	35.23
ภาษาอังกฤษ	30.61	31.05	28.93	31.27	31.58	ไม่ได้ทดสอบ	24.10
คณิตศาสตร์	21.76	21.94	20.44	22.17	22.46	ไม่ได้ทดสอบ	15.45
วิทยาศาสตร์	28.95	29.17	27.95	28.67	28.67	ไม่ได้ทดสอบ	28.66
คะแนนเฉลี่ย	31.86	32.01	30.68	32.29	32.47	-	28.22



จากตารางจะเห็นได้ว่า สังกัดที่ผลคะแนนทดสอบทางการศึกษาระดับชาตินขั้นพื้นฐาน (O-NET) ระดับมัธยมศึกษาปีที่ 6 ปีการศึกษา 2567 เฉลี่ยสูงสุด คือ สังกัดสำนักงานเขตพื้นที่การศึกษามัธยมศึกษาสิงห์บุรี มีค่าเฉลี่ยร้อยละ 32.47 เมื่อพิจารณารายวิชาแล้วพบว่ามีค่าเฉลี่ยสูงสุดใน วิชาภาษาไทย มีค่าเฉลี่ยร้อยละ 43.78 วิชาสังคมศึกษา ศาสนา และวัฒนธรรม มีค่าเฉลี่ยร้อยละ 35.85 วิชาภาษาอังกฤษ มีค่าเฉลี่ยร้อยละ 31.58 วิชาวิทยาศาสตร์ มีค่าเฉลี่ยร้อยละ 28.67 และวิชาคณิตศาสตร์ มีค่าเฉลี่ยร้อยละ 22.46 สังกัดสำนักงานพระพุทธศาสนาจังหวัดสิงห์บุรี มีค่าเฉลี่ยร้อยละ 28.22 มีค่าเฉลี่ยสูงสุดในวิชาภาษาไทย มีค่าเฉลี่ยร้อยละ 37.68 และค่าเฉลี่ยน้อยสุดในวิชาคณิตศาสตร์ มีค่าเฉลี่ยร้อยละ 15.45 ส่วนสังกัดองค์กรปกครองส่วนท้องถิ่น ไม่ได้เข้าร่วมการทดสอบ

3.2. ชั้นมัธยมศึกษาปีที่ 6 รายวิชาภาษาไทย

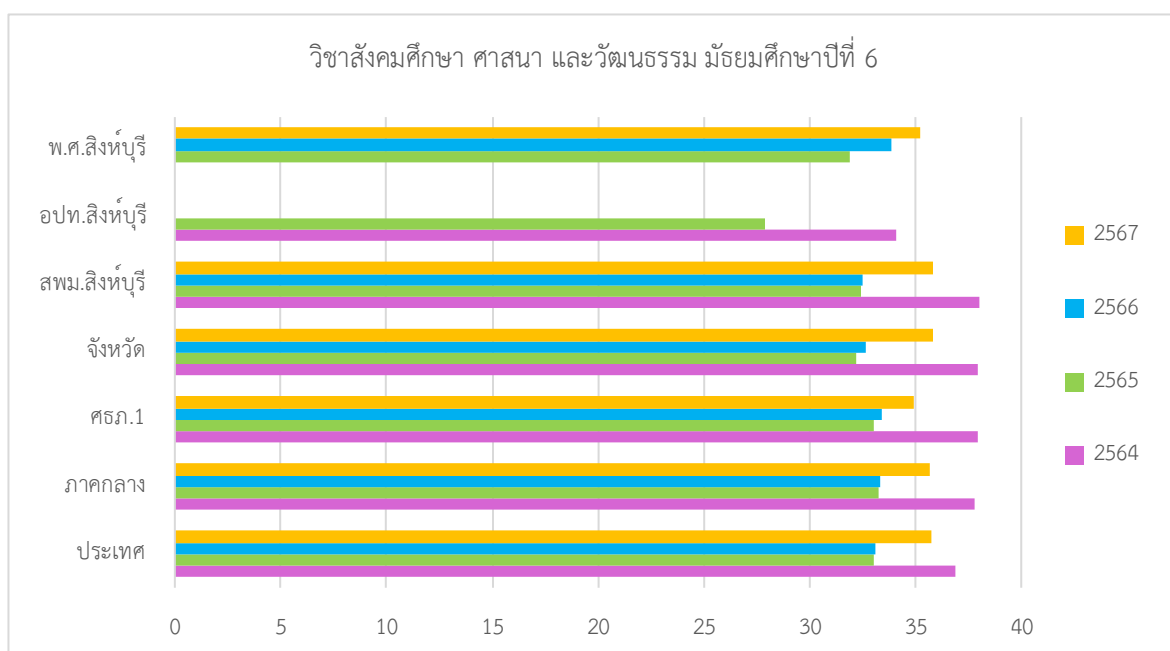
ภาษาไทย							
ม.6	ระดับ						
ปีการศึกษา	ประเทศ	ภาคกลาง	ศธภ.1	จังหวัด	สพม.สิงห์บุรี	อปท.สิงห์บุรี	พ.ศ.สิงห์บุรี
2564	46.4	47.87	47.73	48.18	48.23	43.4	ไม่ได้ทดสอบ
2565	44.09	44.58	44.09	41.67	43.36	33.45	34.37
2566	40.78	42.04	42.01	41.35	41.72	ไม่ได้ทดสอบ	38.68
2567	42.2	42.22	41.19	43.54	43.78	ไม่ได้ทดสอบ	37.68
2566-2567	+1.42	+0.18	-0.82	+2.19	+2.06	-	-1.00



จากตาราง ผลการทดสอบทางการศึกษาระดับชาตินิพื้นฐาน (O-NET) ชั้นระดับมัธยมศึกษาปีที่ 6 วิชาภาษาไทย เปรียบเทียบปีการศึกษา 2566 กับ 2567 พบว่าในปีการศึกษา 2567 สังกัดสำนักงานเขตพื้นที่การศึกษามัธยมศึกษาสิงห์บุรี อ่างทอง มีค่าเฉลี่ยเพิ่มขึ้นจากร้อยละ 41.72 เป็นค่าเฉลี่ยร้อยละ 43.78 เพิ่มขึ้นร้อยละ 2.06 สังกัดสำนักงานพระพุทธศาสนาจังหวัดสิงห์บุรี มีค่าเฉลี่ยลดลงจากร้อยละ 38.68 เป็นค่าเฉลี่ยร้อยละ 37.68 ลดลงร้อยละ 1.00 ส่วนสังกัดองค์กรปกครองส่วนท้องถิ่น ไม่ได้เข้าร่วมการทดสอบ

3.3. ชั้นมัธยมศึกษาปีที่ 6 รายวิชาสังคมศึกษา ศาสนา และวัฒนธรรม

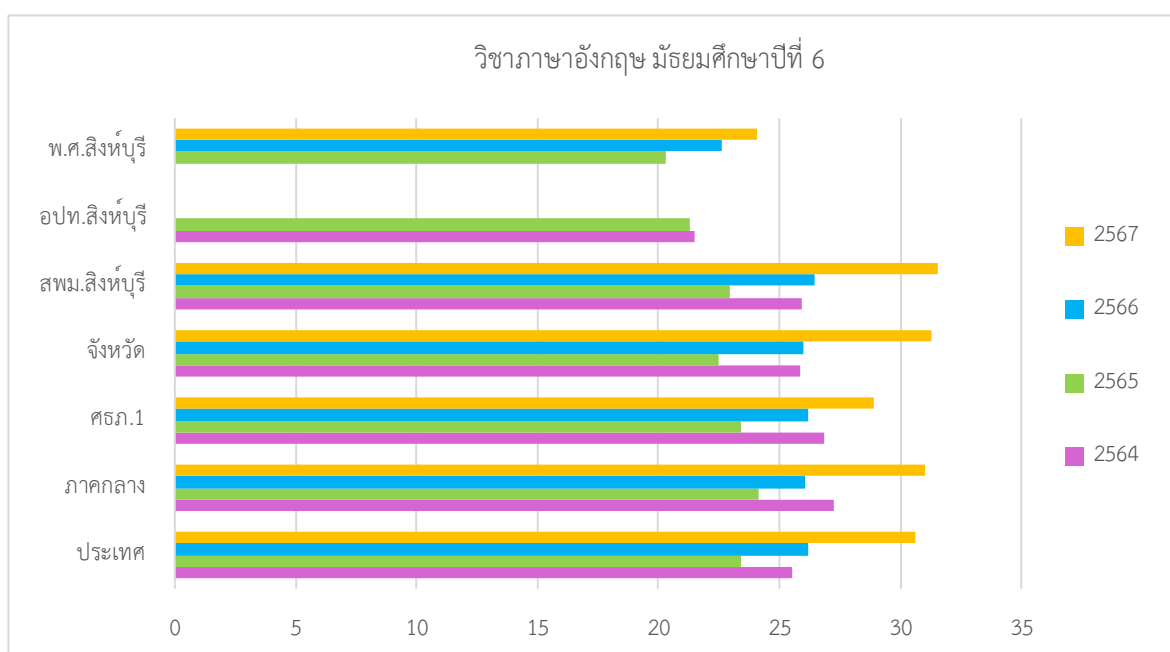
สังคมศึกษา ศาสนา และวัฒนธรรม							
ม.6	ระดับ						
ปีการศึกษา	ประเทศ	ภาคกลาง	ศธภ.1	จังหวัด	สพม.สิงห์บุรี	อปท.สิงห์บุรี	พ.ศ.สิงห์บุรี
2564	36.87	37.78	37.96	37.97	38.03	34.1	ไม่ได้ทดสอบ
2565	33	33.26	33.01	32.2	32.46	27.92	31.9
2566	33.09	33.36	33.40	32.65	32.47	ไม่ได้ทดสอบ	33.86
2567	35.77	35.66	34.90	35.82	35.85	ไม่ได้ทดสอบ	35.23
2566-2567	+2.68	+2.30	+1.50	+3.17	+3.38	-	+1.37



จากตาราง ผลการทดสอบทางการศึกษาระดับชาติด้านพื้นฐาน (O-NET) ชั้นระดับมัธยมศึกษาปีที่ 6 วิชาสังคมศึกษา ศาสนา และวัฒนธรรม เปรียบเทียบปีการศึกษา 2566 กับ 2567 พบว่าในปีการศึกษา 2567 ทุกสังกัดมีคะแนนเฉลี่ยเพิ่มขึ้น โดยสังกัดสำนักงานเขตพื้นที่การศึกษามัธยมศึกษาสิงห์บุรี อ่างทอง มีค่าเฉลี่ยเพิ่มขึ้นจากร้อยละ 32.47 เป็นค่าเฉลี่ยร้อยละ 35.85 เพิ่มขึ้นร้อยละ 3.38 และสังกัดสำนักงานพระพุทธศาสนาจังหวัดสิงห์บุรี มีค่าเฉลี่ยเพิ่มขึ้นจากร้อยละ 33.86 เป็นค่าเฉลี่ยร้อยละ 35.23 เพิ่มขึ้นร้อยละ 1.37 ส่วนสังกัดองค์กรปกครองส่วนท้องถิ่น ไม่ได้เข้าร่วมการทดสอบ

3.4. ชั้นมัธยมศึกษาปีที่ 6 รายวิชาภาษาอังกฤษ

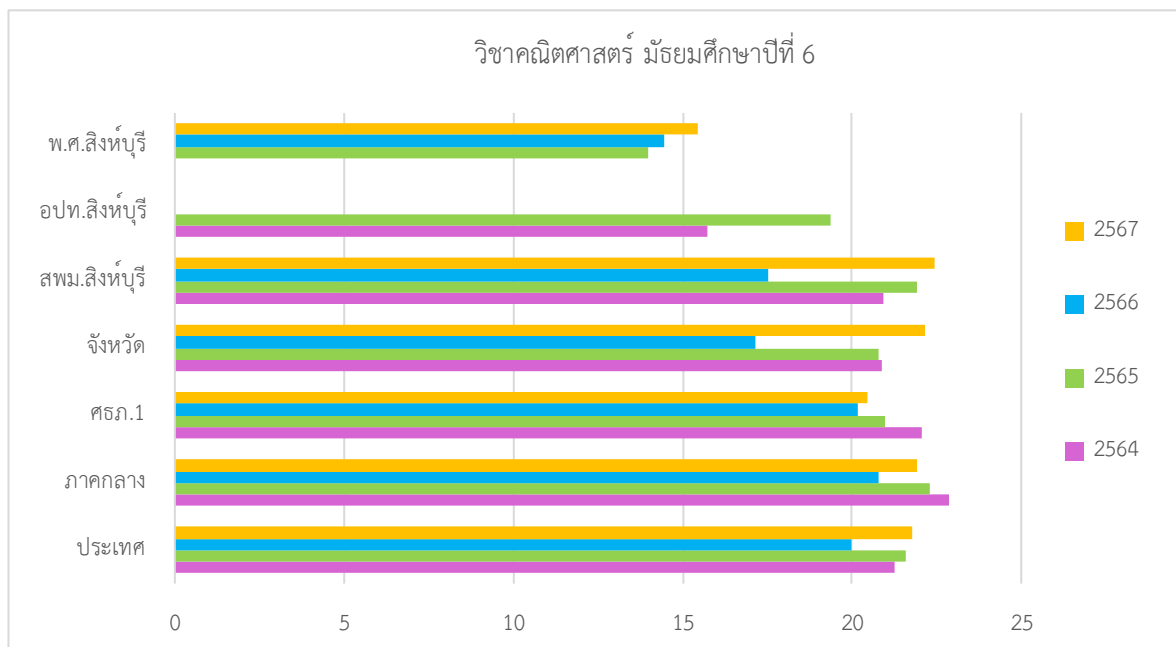
ภาษาอังกฤษ							
ม.6	ระดับ						
ปีการศึกษา	ประเทศ	ภาคกลาง	ศธภ.1	จังหวัด	สพม.สิงห์บุรี	อปท.สิงห์บุรี	พ.ศ.สิงห์บุรี
2564	25.56	27.27	26.87	25.85	25.91	21.47	ไม่ได้ทดสอบ
2565	23.44	24.16	23.43	22.49	22.92	21.29	20.28
2566	26.19	26.05	26.16	25.98	26.45	ไม่ได้ทดสอบ	22.62
2567	30.61	31.05	28.93	31.27	31.58	ไม่ได้ทดสอบ	24.10
2566-2567	+4.42	+5.00	+2.77	+5.29	+5.13	-	+1.48



จากตาราง ผลการทดสอบทางการศึกษาระดับชาตินิพื้นฐาน (O-NET) ชั้นระดับมัธยมศึกษาปีที่ 6 วิชาภาษาอังกฤษ เปรียบเทียบปีการศึกษา 2566 กับ 2567 พบว่าในปีการศึกษา 2567 ทุกสังกัด มีคะแนนเฉลี่ยเพิ่มขึ้น โดยสังกัดสำนักงานเขตพื้นที่การศึกษามัธยมศึกษาสิงห์บุรี อ่างทอง มีค่าเฉลี่ยเพิ่มขึ้นจากร้อยละ 26.45 เป็นค่าเฉลี่ยร้อยละ 31.58 เพิ่มขึ้นร้อยละ 5.13 และสังกัดสำนักงานพระพุทธศาสนาจังหวัดสิงห์บุรี มีค่าเฉลี่ยเพิ่มขึ้นจากร้อยละ 22.62 เป็นค่าเฉลี่ยร้อยละ 24.10 เพิ่มขึ้นร้อยละ 1.48 ส่วนสังกัดองค์กรปกครองส่วนท้องถิ่น ไม่ได้เข้าร่วมการทดสอบ

3.5. ชั้นมัธยมศึกษาปีที่ 6 รายวิชาคณิตศาสตร์

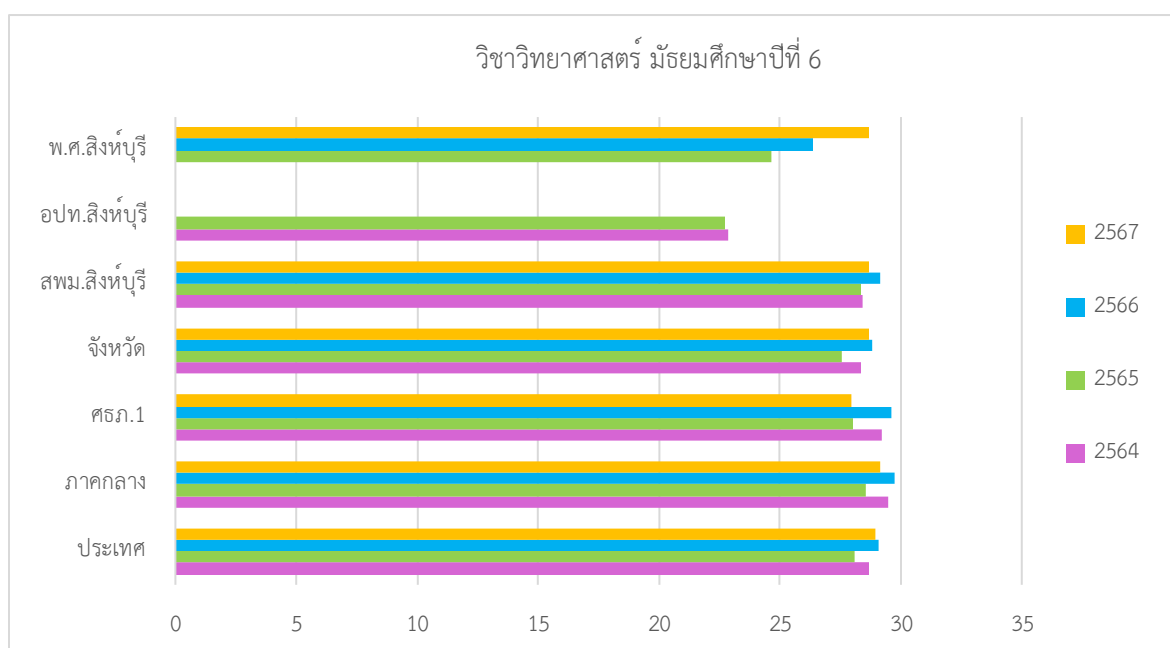
คณิตศาสตร์							
ม.6	ระดับ						
ปีการศึกษา	ประเทศ	ภาคกลาง	ศธภ.1	จังหวัด	สพม.สิงห์บุรี	อปท.สิงห์บุรี	พ.ศ.สิงห์บุรี
2564	21.28	22.87	22.04	20.87	20.94	15.75	ไม่ได้ทดสอบ
2565	21.61	22.32	20.97	20.78	21.94	19.38	13.99
2566	19.96	20.78	20.19	17.15	17.53	ไม่ได้ทดสอบ	14.45
2567	21.76	21.94	20.44	22.17	22.46	ไม่ได้ทดสอบ	15.45
2566-2567	+1.80	+1.16	+0.25	+5.02	+4.93	-	+1.00



จากตาราง ผลการทดสอบทางการศึกษาระดับชาตินิพื้นฐาน (O-NET) ชั้นระดับมัธยมศึกษาปีที่ 6 วิชาคณิตศาสตร์ เปรียบเทียบปีการศึกษา 2566 กับ 2567 พบว่าในปีการศึกษา 2567 ทุกสังกัดมีคะแนนเฉลี่ยเพิ่มขึ้น โดยสังกัดสำนักงานเขตพื้นที่การศึกษามัธยมศึกษาสิงห์บุรี อ่างทอง มีค่าเฉลี่ยเพิ่มขึ้นจากร้อยละ 17.53 เป็นค่าเฉลี่ยร้อยละ 22.46 เพิ่มขึ้นร้อยละ 4.93 และสังกัดสำนักงานพระพุทธศาสนาจังหวัดสิงห์บุรี มีค่าเฉลี่ยเพิ่มขึ้นจากร้อยละ 14.45 เป็นค่าเฉลี่ยร้อยละ 15.45 เพิ่มขึ้นร้อยละ 1.00 ส่วนสังกัดองค์กรปกครองส่วนท้องถิ่น ไม่ได้เข้าร่วมการทดสอบ

3.6. ชั้นมัธยมศึกษาปีที่ 6 รายวิชาวิทยาศาสตร์

วิทยาศาสตร์							
ม.6	ระดับ						
ปีการศึกษา	ประเทศ	ภาคกลาง	ศธภ.1	จังหวัด	สพม.สิงห์บุรี	อปท.สิงห์บุรี	พ.ศ.สิงห์บุรี
2564	28.65	29.47	29.2	28.33	28.39	22.85	ไม่ได้ทดสอบ
2565	28.08	28.53	28.05	27.54	28.35	22.73	24.65
2566	29.09	29.73	29.6	28.82	29.16	ไม่ได้ทดสอบ	26.35
2567	28.95	29.17	27.95	28.67	28.67	ไม่ได้ทดสอบ	28.66
2566-2567	-0.14	-0.56	-1.65	-0.15	-0.49	-	+2.31



จากตาราง ผลการทดสอบทางการศึกษาระดับชาตินิยมขั้นพื้นฐาน (O-NET) ชั้นระดับมัธยมศึกษาปีที่ 6 วิชาวิทยาศาสตร์ เปรียบเทียบปีการศึกษา 2566 กับ 2567 พบว่าในปีการศึกษา 2567 สังกัดสำนักงานพระพุทธศาสนาจังหวัดสิงห์บุรี มีค่าเฉลี่ยเพิ่มขึ้นจากร้อยละ 26.35 เป็นค่าเฉลี่ยร้อยละ 28.66 เพิ่มขึ้นร้อยละ 2.31 ส่วนสังกัดสำนักงานเขตพื้นที่การศึกษามัธยมศึกษาสิงห์บุรี อ่างทอง มีค่าเฉลี่ยลดลงจากร้อยละ 29.16 เป็นค่าเฉลี่ยร้อยละ 28.67 ลดลงร้อยละ 0.49 ส่วนสังกัดองค์กรปกครองส่วนท้องถิ่น ไม่ได้เข้าร่วมการทดสอบ

รายงานผลการประเมิน

รายงานผลการประเมินคุณภาพผู้เรียน (NT)

ชั้นประถมศึกษาปีที่ 3 ปีการศึกษา 2567

ตารางที่ 1 สรุปผลการประเมินคุณภาพผู้เรียน ชั้นประถมศึกษาปีที่ 3 ปีการศึกษา 2567

ระดับประเทศ

รายการ	คะแนนเฉลี่ยร้อยละ		
	ความสามารถด้าน คณิตศาสตร์	ความสามารถด้าน ภาษาไทย	รวม 2 สมรรถนะ
ระดับประเทศ	54.41	61.21	57.81

จากตารางที่ 1 พบว่าคะแนนเฉลี่ยประเมินคุณภาพผู้เรียนระดับประเทศ มีผลคะแนนเฉลี่ยด้านคณิตศาสตร์ร้อยละ 54.41 และด้านภาษาไทยร้อยละ 61.21 รวมทั้ง 2 สมรรถนะ ร้อยละ 57.81

ตารางที่ 2 สรุปผลการประเมินคุณภาพผู้เรียน ชั้นประถมศึกษาปีที่ 3 ปีการศึกษา 2567

ระดับจังหวัดสิงห์บุรี

รายการ	คะแนนเฉลี่ยร้อยละ		
	ความสามารถด้าน คณิตศาสตร์	ความสามารถด้าน ภาษาไทย	รวม 2 สมรรถนะ
ระดับจังหวัด สิงห์บุรี	53.01	62.62	57.81

จากตารางที่ 2 พบว่าคะแนนเฉลี่ยประเมินคุณภาพผู้เรียนระดับจังหวัด มีผลคะแนนเฉลี่ยด้านคณิตศาสตร์ร้อยละ 53.01 และด้านภาษาไทยร้อยละ 62.62 รวมทั้ง 2 สมรรถนะ ร้อยละ 57.81

ตารางที่ 3 สรุปผลการประเมินคุณภาพผู้เรียน (NT) ชั้นประถมศึกษาปีที่ 3
ปีการศึกษา 2567 จำแนกตามสังกัดในจังหวัดสิงห์บุรี

ด้าน		ประเทศ	สพป. สิงห์บุรี	สข.สิงห์บุรี	อปท.สิงห์บุรี
ด้าน คณิตศาสตร์	คะแนนเฉลี่ยร้อยละ	54.41	51.13	59.08	44.48
	S.D.	22.37	21.58	21.88	20.55
ด้านภาษาไทย	คะแนนเฉลี่ยร้อยละ	64.47	62.65	65.79	46.40
	S.D.	21.46	21.32	19.89	19.74
รวม 2 ด้าน	คะแนนเฉลี่ยร้อยละ	60.84	56.98	62.43	45.44
	S.D.	20.28	19.02	19.33	18.90

จากตารางที่ 3 คะแนนเฉลี่ยประเมินคุณภาพผู้เรียนจำแนกตามสังกัดในจังหวัดสิงห์บุรี พบว่า สมรรถนะด้านคณิตศาสตร์ระดับประเทศ มีคะแนนเฉลี่ยร้อยละ 54.41 สังกัดสำนักงานเขตพื้นที่การศึกษา ประถมศึกษาสิงห์บุรี มีคะแนนเฉลี่ยร้อยละ 51.13 สังกัดสำนักงานคณะกรรมการการศึกษาเอกชน มีคะแนนเฉลี่ยร้อยละ 59.08 สังกัดองค์กรปกครองส่วนท้องถิ่น มีคะแนนเฉลี่ยร้อยละ 44.48

ด้านภาษาไทยระดับประเทศ มีคะแนนเฉลี่ยร้อยละ 64.47 สังกัดสำนักงานเขตพื้นที่การศึกษา ประถมศึกษาสิงห์บุรี มีคะแนนเฉลี่ยร้อยละ 62.65 สังกัดสำนักงานคณะกรรมการการศึกษาเอกชน มีคะแนนเฉลี่ยร้อยละ 65.79 สังกัดองค์กรปกครองส่วนท้องถิ่น มีคะแนนเฉลี่ยร้อยละ 46.40 และรวมทั้ง 2 สมรรถนะระดับประเทศ มีคะแนนเฉลี่ยร้อยละ 60.84 สังกัดสำนักงานเขตพื้นที่การศึกษา ประถมศึกษาสิงห์บุรี มีคะแนนเฉลี่ยร้อยละ 56.98 สังกัดสำนักงานคณะกรรมการการศึกษาเอกชน มีคะแนนเฉลี่ยร้อยละ 62.43 สังกัดองค์กรปกครองส่วนท้องถิ่น มีคะแนนเฉลี่ยร้อยละ 45.44

ความสามารถด้านการอ่านของผู้เรียน (RT) ชั้นประถมศึกษาปีที่ 1 ปีการศึกษา 2567
 ตารางที่ 1 สรุปผลการประเมินความสามารถด้านการอ่านของผู้เรียน ชั้นประถมศึกษาปีที่ 1
 ปีการศึกษา 2567 ระดับประเทศ

รายการ	การอ่านออกเสียง	การอ่านรู้เรื่อง	รวม 2 สมรรถนะ
คะแนนเฉลี่ยร้อยละ	80.28	77.16	78.72
ระดับคุณภาพ	ดีมาก	ดีมาก	ดีมาก

จากตารางที่ 1 พบว่าคะแนนเฉลี่ยระดับประเทศด้านการอ่านออกเสียง ร้อยละ 80.28 อยู่ในระดับคุณภาพดีมาก การอ่านรู้เรื่อง มีผลคะแนนเฉลี่ยร้อยละ 77.16 อยู่ในระดับคุณภาพดีมาก และรวม 2 สมรรถนะ มีผลคะแนนเฉลี่ยร้อยละ 78.72 อยู่ในระดับคุณภาพดีมาก

ตารางที่ 2 สรุปผลการประเมินความสามารถด้านการอ่านของผู้เรียน ชั้นประถมศึกษาปีที่ 1
 ปีการศึกษา 2567 ระดับจังหวัดสิงห์บุรี

รายการ	การอ่านออกเสียง	การอ่านรู้เรื่อง	รวม 2 สมรรถนะ
คะแนนเฉลี่ยร้อยละ	82.47	81.72	82.09
ระดับคุณภาพ	ดีมาก	ดีมาก	ดีมาก

จากตารางที่ 2 พบว่าคะแนนเฉลี่ยระดับจังหวัดด้านการอ่านออกเสียง ร้อยละ 82.47 อยู่ในระดับคุณภาพดีมาก การอ่านรู้เรื่อง มีผลคะแนนเฉลี่ยร้อยละ 81.72 อยู่ในระดับคุณภาพดีมาก และรวม 2 สมรรถนะ มีผลคะแนนเฉลี่ยร้อยละ 82.09 อยู่ในระดับคุณภาพดีมาก

ตารางที่ 3 สรุปผลการประเมินความสามารถด้านการอ่านของผู้เรียน ชั้นประถมศึกษาปีที่ 1
ปีการศึกษา 2567 จำแนกตามสังกัดในจังหวัดสิงห์บุรี

ด้าน		ประเทศ	สพป.สิงห์บุรี	สช.สิงห์บุรี	อปท.สิงห์บุรี
การอ่านออกเสียง	คะแนนเฉลี่ยร้อยละ	80.28	82.04	85.31	74.51
	S.D.	24.51	19.32	19.91	22.48
การอ่านรู้เรื่อง	คะแนนเฉลี่ยร้อยละ	77.16	82.39	80.85	76.84
	S.D.	17.85	13.70	15.53	19.39
รวม 2 ด้าน	คะแนนเฉลี่ยร้อยละ	78.72	82.21	83.08	75.67
	S.D.	19.43	14.91	16.07	19.48

จากตารางที่ 3 คะแนนเฉลี่ยสมรรถนะด้านการอ่านออกเสียงจำแนกตามสังกัดในจังหวัดสิงห์บุรี พบว่าสมรรถนะด้านการอ่านออกเสียง ระดับประเทศ มีคะแนนเฉลี่ยร้อยละ 80.28 สังกัดสำนักงานเขตพื้นที่การศึกษาประถมศึกษาสิงห์บุรี มีคะแนนเฉลี่ยร้อยละ 82.04 สังกัดสำนักงานคณะกรรมการการศึกษาเอกชน มีคะแนนเฉลี่ยร้อยละ 85.31 สังกัดองค์กรปกครองส่วนท้องถิ่น มีคะแนนเฉลี่ยร้อยละ 74.51

ส่วนด้านการอ่านรู้เรื่อง ระดับประเทศ มีคะแนนเฉลี่ยร้อยละ 77.16 สังกัดสำนักงานเขตพื้นที่การศึกษาประถมศึกษาสิงห์บุรี มีคะแนนเฉลี่ยร้อยละ 82.39 สังกัดสำนักงานคณะกรรมการการศึกษาเอกชน มีคะแนนเฉลี่ยร้อยละ 80.85 สังกัดองค์กรปกครองส่วนท้องถิ่น มีคะแนนเฉลี่ยร้อยละ 76.84

และรวมทั้ง 2 สมรรถนะระดับประเทศ มีคะแนนเฉลี่ยร้อยละ 78.72 สังกัดสำนักงานเขตพื้นที่การศึกษาประถมศึกษาสิงห์บุรี มีคะแนนเฉลี่ยร้อยละ 82.21 สังกัดสำนักงานคณะกรรมการการศึกษาเอกชน มีคะแนนเฉลี่ยร้อยละ 83.08 สังกัดองค์กรปกครองส่วนท้องถิ่น มีคะแนนเฉลี่ยร้อยละ 75.67

สรุปผลทดสอบจากสถาบันทดสอบทางการศึกษาแห่งชาติ (องค์การมหาชน) ด้านอาชีวศึกษา V-NET(Vocational National Education Test)

ปีการศึกษา 2567 ของสถานศึกษาในสังกัด สอศ.ในจังหวัดสิงห์บุรี ระดับ ปวช. และ ระดับ ปวส.

เป็นการทดสอบความรู้ด้านสมรรถนะหลักและสมรรถนะทั่วไป (ทักษะภาษาและการสื่อสารทักษะการคิด และการแก้ปัญหาทักษะทางสังคม และการดำรงชีพและทักษะการจัดการงานอาชีพ) โดยสถาบันทดสอบทางการศึกษาแห่งชาติ (องค์การมหาชน) (สทศ.) ได้แจ้งสรุปผลคะแนนเป็นภาพรวมของความรู้ด้านสมรรถนะหลัก และสมรรถนะทั่วไป

ผลการทดสอบ ระดับ ปวช. และ ระดับ ปวส. ปีการศึกษา 2567 พบว่า ระดับ ปวช. มีคะแนนเฉลี่ยความรู้ ด้านสมรรถนะหลักและสมรรถนะทั่วไป สูงกว่าระดับประเทศ ส่วนในระดับปวส. ไม่มีการทดสอบ

หมายเหตุ : ข้อมูลคะแนนนำมาจากผลการทดสอบจากสถาบันทดสอบทางการศึกษาแห่งชาติ (องค์การมหาชน) (สทศ.) เว็บไซต์ www.niets.or.th

1.1.สรุปผลการทดสอบจากสถาบันทดสอบทางการศึกษาแห่งชาติ (องค์การมหาชน)
 ด้านอาชีวศึกษา V-NET : Vocational National Education Test ปีการศึกษา 2567
 สถานศึกษาสังกัด สอศ. ในจังหวัดสิงห์บุรี ระดับ ปวช.

คะแนนเฉลี่ย/ระดับ		คะแนนเฉลี่ยความรู้ด้านสมรรถนะหลัก และสมรรถนะทั่วไป	เปรียบเทียบกับ ระดับประเทศ	เปรียบเทียบกับระดับ จังหวัด
ระดับประเทศ		39.43		
ระดับจังหวัด (สิงห์บุรี)		36.98	ต่ำกว่าระดับประเทศ 2.49	
ที่	สถานศึกษา			
1	พณิชยการสิงห์บุรี	35.9	ต่ำกว่าระดับประเทศ 3.53	ต่ำกว่าระดับจังหวัด 1.08
2	วิทยาลัยการอาชีพอินทร์บุรี	34.26	ต่ำกว่าระดับประเทศ 5.17	ต่ำกว่าระดับจังหวัด 2.72
3	วิทยาลัยอาชีวศึกษาสิงห์บุรี	39.82	สูงกว่าระดับประเทศ 0.39	สูงกว่าระดับจังหวัด 2.84
4	วิทยาลัยเทคนิคสิงห์บุรี แห่งที่ 2	28.23	ต่ำกว่าระดับประเทศ 11.20	ต่ำกว่าระดับจังหวัด 8.75
5	วิทยาลัยเทคนิคสิงห์บุรี	39.13	ต่ำกว่าระดับประเทศ 0.30	สูงกว่าระดับจังหวัด 2.15
6	วิทยาลัยเกษตรและเทคโนโลยีสิงห์บุรี	ไม่ได้ทดสอบ	-	-

จากตารางมีคะแนนเฉลี่ย V-NET ระดับ ปวช.3 ปีการศึกษา 2567 วิชาความรู้ด้านสมรรถนะหลักและสมรรถนะทั่วไป ภาพรวมต่ำกว่าระดับประเทศ โดยวิทยาลัยอาชีวสิงห์บุรี เป็นแห่งเดียวที่มีค่าเฉลี่ย V-NET สูงกว่าระดับประเทศ และ ระดับจังหวัด โดยมีคะแนนค่าเฉลี่ยร้อยละ 39.82รองลงมาคือ วิทยาลัยเทคนิคสิงห์บุรี มีค่าคะแนนเฉลี่ยร้อยละ 39.13 พณิชยการสิงห์บุรี มีค่าคะแนนเฉลี่ยร้อยละ 35.9 วิทยาลัยการอาชีพอินทร์บุรี มีค่าคะแนนเฉลี่ยร้อยละ 34.26 วิทยาลัยเทคนิคสิงห์บุรี แห่งที่ 2 มีค่าคะแนนเฉลี่ยร้อยละ 28.23 ตามลำดับ และวิทยาลัยเกษตรและเทคโนโลยีสิงห์บุรี ไม่ประสงค์เข้าร่วมในการทดสอบ ในปีการศึกษา 2567

1.1.สรุปผลการทดสอบจากสถาบันทดสอบทางการศึกษาแห่งชาติ (องค์การมหาชน)
 ด้านอาชีวศึกษา V-NET : Vocational National Education Test ปีการศึกษา 2567
 สถานศึกษาสังกัด สอศ. ในจังหวัดสิงห์บุรี ระดับ ปวส.

คะแนนเฉลี่ย/ระดับ		คะแนนเฉลี่ยความรู้ด้าน สมรรถนะหลักและสมรรถนะ ทั่วไป	เปรียบเทียบกับ ระดับประเทศ	เปรียบเทียบกับระดับ จังหวัด
ระดับประเทศ		ไม่ได้ทดสอบ	-	-
ระดับจังหวัด (สิงห์บุรี)		ไม่ได้ทดสอบ	-	-
ที่	สถานศึกษา			
1	วิทยาลัยการอาชีพอินทร์บุรี	ไม่ได้ทดสอบ	-	-
2	วิทยาลัยอาชีวสิงห์บุรี	ไม่ได้ทดสอบ	-	-
3	วิทยาลัยเทคนิคสิงห์บุรี แห่งที่ 2	ไม่ได้ทดสอบ	-	-
4	วิทยาลัยเทคนิคสิงห์บุรี	ไม่ได้ทดสอบ	-	-
5	วิทยาลัยเกษตรและเทคโนโลยีสิงห์บุรี	ไม่ได้ทดสอบ	-	-
6	วิทยาลัยเทคโนโลยีบริหารธุรกิจสิงห์บุรี	ไม่ได้ทดสอบ	-	-

จากตาราง ในปีการศึกษา 2567 วิทยาลัยในระดับ ปวส. ไม่มีการทดสอบในระดับประเทศ และ ในระดับจังหวัด

เปรียบเทียบผลการทดสอบจากสถาบันทดสอบทางการศึกษาแห่งชาติ (องค์การมหาชน)
 ด้านอาชีวศึกษา V-NET : Vocational National Education Test ปีการศึกษา 2565 - 2567
 สถานศึกษาสังกัด สอศ. ในจังหวัดสิงห์บุรี ระดับ ปวช.

คะแนนเฉลี่ย/ระดับ		คะแนนเฉลี่ยความรู้ด้านสมรรถนะหลักและสมรรถนะทั่วไป		
		2567	2566	2565
ระดับประเทศ		39.43	37.30	41.02
ระดับจังหวัด(สิงห์บุรี)		36.98	37.21	42.13
ระดับสถานศึกษา				
1	พณิชยการสิงห์บุรี	35.9	30.33	39.1
2	วิทยาลัยการอาชีพอินทร์บุรี	34.26	32.41	37.11
3	วิทยาลัยอาชีวศึกษาสิงห์บุรี	39.82	40.62	45.14
4	วิทยาลัยเทคนิคสิงห์บุรี	28.23	36.81	ไม่ได้ทดสอบ
5	วิทยาลัยเทคนิคสิงห์บุรี แห่งที่ 2	39.13	34.33	ไม่ได้ทดสอบ
6	วิทยาลัยเกษตรและเทคโนโลยีสิงห์บุรี	ไม่ได้ทดสอบ	ไม่ได้ทดสอบ	ไม่ได้ทดสอบ

จากตาราง ผลการพัฒนาคะแนนเฉลี่ย V-NET ระดับประกาศนียบัตรวิชาชีพ ปวช.3 ปีการศึกษา 2567 เปรียบเทียบปีการศึกษา 2566 และ 2565 พบว่าในปีการศึกษา 2567 ผลการทดสอบขั้นพื้นฐาน V-NET ในภาพรวมมีค่าเฉลี่ยเพิ่มในระดับประเทศ ลดลงระดับจังหวัด ส่วนในรายสถาบันในแต่ละสถานศึกษาพบว่า มีค่าเฉลี่ยเพิ่มขึ้นทุกสถานศึกษา เมื่อเปรียบเทียบในปีการศึกษา 2566 ยกเว้น วิทยาลัยอาชีวศึกษาสิงห์บุรี และวิทยาลัยเทคนิคสิงห์บุรี มีค่าเฉลี่ยลดลง

เปรียบเทียบผลการทดสอบจากสถาบันทดสอบทางการศึกษาแห่งชาติ (องค์การมหาชน)

ด้านอาชีวศึกษา V-NET : Vocational National Education Test ปีการศึกษา 2565 - 2567

สถานศึกษาสังกัด สอศ. ในจังหวัดสิงห์บุรี ระดับ ปวส.

คะแนนเฉลี่ย/ระดับ		คะแนนเฉลี่ยความรู้ด้านสมรรถนะหลักและสมรรถนะทั่วไป		
		2567	2566	2565
ระดับประเทศ		ไม่ได้ทดสอบ	ไม่ได้สอบ	ไม่ได้สอบ
ระดับจังหวัด(สิงห์บุรี)		ไม่ได้ทดสอบ	ไม่ได้สอบ	ไม่ได้สอบ
ระดับสถานศึกษา				
1	วิทยาลัยเทคโนโลยีบริหารธุรกิจสิงห์บุรี	ไม่ได้ทดสอบ	ไม่ได้สอบ	ไม่ได้สอบ
2	วิทยาลัยการอาชีพอินทร์บุรี	ไม่ได้ทดสอบ	ไม่ได้สอบ	ไม่ได้สอบ
3	วิทยาลัยอาชีวศึกษาสิงห์บุรี	ไม่ได้ทดสอบ	ไม่ได้สอบ	ไม่ได้สอบ
4	วิทยาลัยเทคนิคสิงห์บุรี	ไม่ได้ทดสอบ	ไม่ได้สอบ	ไม่ได้สอบ
5	วิทยาลัยเทคนิคสิงห์บุรี แห่งที่ 2	ไม่ได้ทดสอบ	ไม่ได้สอบ	ไม่ได้สอบ
6	วิทยาลัยเกษตรและเทคโนโลยีสิงห์บุรี	ไม่ได้ทดสอบ	ไม่ได้สอบ	ไม่ได้สอบ

จากตาราง ผลการพัฒนาคะแนนเฉลี่ย V-NET ระดับประกาศนียบัตรชั้นสูง ปวส.2 ในปีการศึกษา 2567 เปรียบเทียบกับปี 2566 และ 2565 ในภาพรวมไม่สามารถเปรียบเทียบได้เนื่องจากไม่มีการทดสอบในปีการศึกษา 2565 2566 และ 2567

การทดสอบทางการศึกษาระดับชาติ ด้านการศึกษานอกระบบ N-NET (Nonformal National Education Test)

ปีการศึกษา 2567 ของ สกร.จังหวัดสิงห์บุรี

สถาบันทดสอบทางการศึกษาแห่งชาติ (องค์การมหาชน) (สทศ.) ดำเนินการจัดสอบนักเรียนนักศึกษา ของ สกร. (N-NET) ปีละ 2 ครั้ง ได้แก่ ครั้งที่ 1 เดือนสิงหาคม 2567 ครั้งที่ 2 เดือนกุมภาพันธ์ 2568 โดยสอบนักเรียน 3 ระดับได้แก่

- 1.ระดับประถมศึกษา ป.6
- 2.ระดับมัธยมศึกษาตอนต้น ม.3
- 3.ระดับมัธยมศึกษาตอนปลาย ม.6

โดยสอบสาระหลัก 5 สาระ ได้แก่

- 1.สาระการประกอบอาชีพ
- 2.สาระการพัฒนาสังคม
- 3.สาระความรู้พื้นฐาน
- 4.สาระทักษะการดำเนินชีวิต
- 5.สาระทักษะการเรียนรู้

สถาบันทดสอบทางการศึกษาแห่งชาติ (องค์การมหาชน) (สทศ.) ได้แจ้ง ผลสอบทางเว็บไซต์ www.niets.or.th สำนักงานศึกษาธิการจังหวัดสิงห์บุรี ได้รวบรวมคะแนนและสรุปผลการสอบของนักเรียน / นักศึกษา ตามรายละเอียดตารางต่อไปนี้

1.1.สรุปผลการทดสอบทางการศึกษาระดับชาติด้านการศึกษานอกระบบ (N-NET) Nonformal National Education Test

ปีการศึกษา 2567 ของ สกร.จังหวัดสิงห์บุรี ระดับประถมศึกษา

สาระ/คะแนนเฉลี่ย	สาระทักษะการเรียนรู้		สาระทักษะการประกอบอาชีพ		สาระทักษะการดำเนินชีวิต		สาระความรู้พื้นฐาน		สาระการพัฒนาสังคม		รวม 5 สาระ		ค่าพัฒนาภาพรวมครั้งที่ 1 กับ ครั้งที่ 2
	ครั้งที่ 1	ครั้งที่ 2	ครั้งที่ 1	ครั้งที่ 2	ครั้งที่ 1	ครั้งที่ 2	ครั้งที่ 1	ครั้งที่ 2	ครั้งที่ 1	ครั้งที่ 2	ครั้งที่ 1	ครั้งที่ 2	
	คะแนนเฉลี่ยระดับประเทศ	40.42	40.86	41.37	46.84	54.74	58.58	45.68	50.12	50.72	48.02	46.59	
คะแนนเฉลี่ยระดับ สกร.จังหวัด	42.42	39.63	58.18	40.28	76.97	47.41	62.86	49.05	74.55	40.37	63.00	43.35	ลดลงร้อยละ 19.65
คะแนนเฉลี่ยระดับ สกร.อำเภอ													
1 สกร.อำเภอเมืองสิงห์บุรี	33.33	35	60	32.5	53.33	38.33	60	35.36	60	30.83	53.33	34.40	ลดลงร้อยละ 18.93
2 สกร.อำเภอบางระจัน	0.00	37.78	0.00	48.33	0.00	60	0.00	66.67	0.00	57.78	0.00	54.11	ครั้งที่ 1 ไม่ได้จัดสอบ
3 สกร.อำเภอกำแพงบางระจัน	33.33	36.67	55	35	66.67	33.33	54.29	51.43	33.33	36.67	48.52	38.62	ลดลงร้อยละ 9.90
4 สกร.อำเภอพรหมบุรี	38.33	60	68.75	85	85	93.33	70	94.29	91.67	86.67	70.75	83.86	เพิ่มขึ้นร้อยละ 13.11
5 สกร.อำเภอท่าช้าง	46.67	46.67	45	35	73.33	53.33	42.86	54.29	60	46.67	53.57	47.19	ลดลงร้อยละ 6.38
6 สกร.อำเภออินทร์บุรี	50	46.67	51.25	43.33	78.33	51.11	63.57	49.52	75	33.33	63.63	44.79	ลดลงร้อยละ 18.84

จากตารางคะแนนเฉลี่ย N-NET ระดับชั้นประถมศึกษา ปีการศึกษา 2567 โดยภาพรวมของจังหวัดเมื่อเปรียบเทียบกับครั้งที่ 1 และ ครั้งที่ 2 ทั้ง 5 สาระวิชา มีค่าเฉลี่ยลดลงร้อยละ 19.65 เมื่อเทียบรายอำเภอพบว่า อำเภอพรหมบุรี เพิ่มขึ้นร้อยละ 13.11 อำเภอเมืองสิงห์บุรี ลดลงร้อยละ 18.93 อำเภออินทร์บุรี ลดลงร้อยละ 18.84 อำเภอกำแพงบางระจัน ลดลงร้อยละ 9.90 และอำเภอท่าช้าง ลดลงร้อยละ 6.38 ตามลำดับ ส่วนอำเภอบางระจัน ไม่ได้จัดสอบครั้งที่ 1

1.2.สรุปผลการทดสอบทางการศึกษาระดับชาติด้านการศึกษานอกระบบ (N-NET) Nonformal National Education Test

ปีการศึกษา 2567 ของ สกร.จังหวัดสิงห์บุรี ระดับมัธยมศึกษาตอนต้น

สาระ/คะแนนเฉลี่ย	สาระทักษะการเรียนรู้		สาระทักษะการประกอบอาชีพ		สาระทักษะการดำเนินชีวิต		สาระความรู้พื้นฐาน		สาระการพัฒนาสังคม		รวม 5 สาระ		ค่าพัฒนาภาพรวมครั้งที่ 1 กับ ครั้งที่ 2
	ครั้งที่ 1	ครั้งที่ 2	ครั้งที่ 1	ครั้งที่ 2	ครั้งที่ 1	ครั้งที่ 2	ครั้งที่ 1	ครั้งที่ 2	ครั้งที่ 1	ครั้งที่ 2	ครั้งที่ 1	ครั้งที่ 2	
	1	2	1	2	1	2	1	2	1	2	1	2	
คะแนนเฉลี่ยระดับประเทศ	35.26	38.87	44.44	44.21	48.02	48.78	37.77	37.4	38.67	37.87	40.83	41.43	เพิ่มขึ้นร้อยละ 0.59
คะแนนเฉลี่ยระดับ สกร.จังหวัด	33.75	35.7	55.13	40.66	53.57	46.54	40.77	30.73	46.55	34.91	45.95	37.71	ลดลงร้อยละ 8.25
คะแนนเฉลี่ยระดับ สกร.อำเภอ													
1 สกร.อำเภอเมืองสิงห์บุรี	31.47	34.42	53.6	34.18	48.06	38.42	36.08	29.19	41.55	31.76	42.15	33.59	ลดลงร้อยละ 8.56
2 สกร.อำเภอบางระจัน	33.33	40.00	61.00	39.58	53.33	38.89	34.29	26.67	38.67	33.89	44.12	35.81	ลดลงร้อยละ 8.32
3 สกร.อำเภอค่ายบางระจัน	33.33	31.79	55.56	44.62	60.74	46.67	44.92	33.63	49.26	33.33	48.76	38.01	ลดลงร้อยละ 10.75
4 สกร.อำเภอพรหมบุรี	37.5	37.25	55.63	45.88	56.67	58.43	40.36	34.79	47.92	42.35	47.62	43.74	ลดลงร้อยละ 3.88
5 สกร.อำเภอท่าช้าง	31.25	39.42	49.38	42.83	51.25	51.3	40.71	30.43	40.42	37.39	42.60	40.27	ลดลงร้อยละ 2.33
6 สกร.อำเภออินทร์บุรี	40.00	34.37	63.21	46.25	60.48	53.54	52.65	31.79	66.67	35.62	56.60	40.31	ลดลงร้อยละ 16.29

จากตารางคะแนนเฉลี่ย N-NET ระดับชั้นมัธยมศึกษาตอนต้น ปีการศึกษา 2567 โดยภาพรวมของจังหวัดเมื่อเปรียบเทียบกับครั้งที่ 1 และ ครั้งที่ 2 ทั้ง 5 สาระวิชา มีค่าเฉลี่ยลดลงร้อยละ 8.25 เมื่อเทียบรายอำเภอพบว่ามีค่าเฉลี่ยลดลงทุกอำเภอ โดยอำเภออินทร์บุรี ลดลงร้อยละ 16.29 อำเภอค่ายบางระจัน ลดลงร้อยละ 10.75 อำเภอเมืองสิงห์บุรี ลดลงร้อยละ 8.56 อำเภอบางระจัน ลดลงร้อยละ 8.32 อำเภอพรหมบุรี ลดลงร้อยละ 3.88 อำเภอท่าช้าง ลดลงร้อยละ 2.33

1.3.สรุปผลการทดสอบทางการศึกษาระดับชาติ ด้านการศึกษานอกระบบ (N-NET) Nonformal National Education Test

ปีการศึกษา 2567 ของ สกร.จังหวัดสิงห์บุรี ระดับมัธยมศึกษาตอนปลาย

สาระ/คะแนนเฉลี่ย	สาระทักษะการเรียนรู้		สาระทักษะการประกอบอาชีพ		สาระทักษะการดำเนินชีวิต		สาระความรู้พื้นฐาน		สาระการพัฒนาสังคม		รวม 5 สาระ		ค่าพัฒนาภาพรวมครั้งที่ 1 กับ ครั้งที่ 2
	ครั้งที่ 1	ครั้งที่ 2	ครั้งที่ 1	ครั้งที่ 2	ครั้งที่ 1	ครั้งที่ 2	ครั้งที่ 1	ครั้งที่ 2	ครั้งที่ 1	ครั้งที่ 2	ครั้งที่ 1	ครั้งที่ 2	
คะแนนเฉลี่ยระดับประเทศ	27.25	31.4	40.57	43.94	37.37	34.85	32.78	33.94	33.65	30.28	34.32	34.88	เพิ่มขึ้นร้อยละ 0.56
คะแนนเฉลี่ยระดับ สกร.จังหวัด	27.75	29.81	41.72	39.18	38.69	32.26	32.55	30.6	34.38	25.82	35.02	31.53	ลดลงร้อยละ 3.48
คะแนนเฉลี่ยระดับ สกร.อำเภอ													
1 สกร.อำเภอเมืองสิงห์บุรี	27.02	32.39	35.96	35.92	34.27	32.30	29.72	30.74	29.94	22.72	31.38	30.81	ลดลงร้อยละ 0.57
2 สกร.อำเภอบางระจัน	27.45	29.76	43.24	42.68	35.29	35.12	31.09	34.23	31.76	27.14	33.77	33.79	ลดลงร้อยละ 0.02
3 สกร.อำเภอค่ายบางระจัน	25.88	28.77	37.35	40.26	37.25	29.47	31.26	26.62	29.61	27.02	32.27	30.43	ลดลงร้อยละ 1.84
4 สกร.อำเภอพรหมบุรี	26.19	27.45	41.90	35.88	40.16	28.82	30.27	29.50	32.06	28.24	34.12	29.98	ลดลงร้อยละ 4.14
5 สกร.อำเภอท่าช้าง	23.81	32.42	38.93	41.14	36.67	33.33	28.37	30.78	31.43	28.18	31.84	33.17	ลดลงร้อยละ 1.33
6 สกร.อำเภออินทร์บุรี	33.50	28.1	53.75	40.07	46.83	32.76	42.14	30.20	49.33	25.33	45.11	31.29	ลดลงร้อยละ 13.82

จากตารางคะแนนเฉลี่ย N-NET ระดับชั้นมัธยมศึกษาตอนปลาย ปีการศึกษา 2567 โดยภาพรวมของจังหวัดเมื่อเปรียบเทียบกับครั้งที่ 1 และ ครั้งที่ 2 ทั้ง 5 สาระวิชา มีค่าเฉลี่ยลดลงร้อยละ 3.48 เมื่อเทียบรายอำเภอพบว่าพบว่ามีค่าเฉลี่ยลดลงทุกอำเภอ โดยอำเภออินทร์บุรี ลดลงร้อยละ 13.82 อำเภอพรหมบุรี ลดลงร้อยละ 4.14 อำเภอค่ายบางระจัน ลดลงร้อยละ 1.84 อำเภอท่าช้าง ลดลงร้อยละ 1.33 อำเภอเมืองสิงห์บุรี ลดลงร้อยละ 0.57 อำเภอบางระจัน ลดลงร้อยละ 0.02

คณะผู้จัดทำ

ที่ปรึกษา

1. ดร.พรวิวัฒน์ คงนันทิพัฒน์ ศึกษานิเทศก์จังหวัดสิงห์บุรี
2. นางสาวเฉลิมศรี ชูดิธรรมวงศ์ รองศึกษานิเทศก์จังหวัดสิงห์บุรี

ผู้เรียบเรียงและจัดทำ

1. นายอนุกุล กลัดเงิน นักวิเคราะห์นโยบายและแผนชำนาญการ ปฏิบัติหน้าที่ผู้อำนวยการกลุ่มนโยบายและแผน
3. นายอมรเทพ ศรีวิเชียร นักวิเคราะห์นโยบายและแผนปฏิบัติการ
4. นางสาววราวรรณ อัจคงหาญ นักวิเคราะห์นโยบายและแผนปฏิบัติการ
5. นางสาวปทุมพร ม้วนเงิน เจ้าพนักงานธุรการชำนาญงาน

หน่วยงานที่รับผิดชอบ

กลุ่มนโยบายและแผน สำนักงานศึกษานิเทศก์จังหวัดสิงห์บุรี

สำนักงานศึกษานิเทศก์จังหวัดสิงห์บุรี

บริเวณศาลากลางจังหวัดสิงห์บุรี ต.บางมัญ

อ.เมืองสิงห์บุรี จังหวัดสิงห์บุรี 16000

โทรศัพท์ 0 3669 9258



0 3669 9258



www.sbkpeo.moe.go.th